

novas en

branco e negro



Número 31 • Abril 2008

Rosalía James

Vaca del año 2007



ELEGANT EX-92

EMERSON x MANFRED x CONVERSE x AEROSTAR



ALH ELEGANT EX-92



XENÉTICA FONTAO



Sylvie Gouin

ROMUALDO TONECHA ELEGANT MB-85
1-11 (432 d.) 12.134 Qg.L. 3,90 %G 3,60 %P



SANCHEZ ELEGANT 1936 CAMELIA
2-06 (369 d.) 8.935 Qg.L. 4,36 %G 3,07 %P

- VACAS RENDIBLES E LONXEVAS
- BOAS PRODUCIÓNS CON ALTAS CALIDADES
- PROBA ESTABLE, DUPLICANDO O NÚMERO DE FILLAS
- GRAN MELLORADOR DE PATAS E PÉS:
IPP + 2,82 - ÁNGULO PODAL + 3,28

ELEGANT

LEITE: + 723 Qg. TIPO: + 1,80 UBRES: + 1,30 PATAS: + 2,82



BUSQUEMOS ESTABILIDADE

Como é habitual, as alegrías no noso sector son poucas e efémeras. Se foi espectacular a subida que, -por diversos e variados motivos,- experimentou o prezo da leite nos últimos meses de 2007, non o é menos, a baixada que estamos sufrindo nestes momentos, agravada se cabe, polos altos prezos dos forraxes, cereais, abonos, gasoil, etc., que necesitamos mercar para poder producilas.

Se fai uns meses aconsellaba prudencia e profesionalidade á hora de administrar a situación que, afortunadamente, estábamos vivindo, hoxe apelo igualmente a elas, para enfrentarnos e superar con éxito, o grave problema que temos entre mans, sen caer no desalento, nin en derrotismos que, en nada contribúen a súa difícil solución.

Somos bos profesionais, temos moi boa xenética (ambas cousas quedan patentes nos resultados que publicamos nesta revista) e sobre todo temos gañas de continuar vivindo (e dignamente) da produción de leite, o que desgraciadamente (aínda) non temos, son os mecanismos necesarios para asegurar un mínimo de estabilidade nos prezos que imos percibir polos produtos que producimos (leite e carne) e nelo, debemos centrar os nosos esforzos. Neste sentido, dende aquí, quero facer un chamamento a todos; gandeiros, Administración, industria e organizacións profesionais, para que, entre todos e en ben de todos, aunemos os nosos esforzos en deseños, implantalos e especialmente, respetalos.

Non quero rematar sen antes transmitir, en nome da Xunta Directiva, a nosa felicitación a todos os gandeiros que co seu traballo e profesionalidade se fixeron merecedores dos recoñecementos concedidos por esta Federación. Noraboa ós premiados e moito ánimo a todos.

Luis Seoane Labandeira
Presidente de Fefriga

sumario

Distincións honoríficas 2007 4

Actualidade

Insignia de Ouro Fefriga 2008 8

Rosalía James, vaca do ano 8

Avance programa Semana Verde '08 10

Reglamento dos concursos autonómico e internacional 11

VII Concurso de Pintura Fefriga 2008 15

Resumo de premios Semana Verde 16

XXII Concurso de gando frisón Moexmu 17

Resultados I Poxa Feiradeza 18

XIV Concurso Frisón Feiradeza 2008 19

X Subhasta de Xovencas de Santa Comba 20

Novas

Rexistro de animais cruzados 21

Compra conxunta de doses 21

Saúde animal

Os factores de éxito na Transferencia Embrionaria (2ª parte) 22

Clube de Xóvenes Gandeiros 24

Axenda 2008 26



Editado por:

FEDERACIÓN FRISONA GALEGA
R/ Melide, 25-27 - baixo
15705 Santiago de Compostela
A Coruña • España

Tel./Fax: +34 981 573 879
+34 981 573 775

e-mail: fefriga@fefriga.com
Web: www.fefriga.com

Director: Françesc X. Grau
D.L.G.: PO-187-99

Xunta Directiva

Presidente: Luis Seoane Labandeira
Vicepresidente: José Manuel López Tellado
Secretario: Rafael Méndez Guerra
Tesoireiro: Juan Álvarez Losada
Interventor: Álvaro J. Castro Fernández
Vocais: Fco. Manuel Penabaz Pita
Antonio Pérez Castro
J. Manuel Mandriñán Castro

distincións

Con estas distincións a Federación Frisona Galega, desexa promocionar e rendir homenaxe ós criadores que co seu esforzo, dedicación e profesionalidade, máis se distinguiron durante o ano 2007.

Mellores Produccións Vitalicias*

Dada a importancia que ten para os criadores, a lonxevidade das súas reproductoras, concédese Título de Recoñecemento a todas aquelas femias que, tendo rematado unha lactación no 2007, acadaran ó longo da súa vida, unha produción de Leite igual ou superior ós 100.000 Kg.



Nome	Gandería (Provincia)	Lact.	Leite	%G.	%P.
ERBIN	SC GANDEIRIA CID (LU)	11 l.	146.956	4, -	3,2
LILA LINDY	GANDERIA VIEITES (C)	10 l.	129.331	3,3	3,1
PALOMA	SAT LODOS E PEREZ (LU)	9 l.	129.027	4,4	3, -
PASTORA	GANDERIA RAMA (C)	11 l.	117.293	2,9	3,2
DA NUVEIRA ALCALDESA SKYCHIEF	GANDERIA NUVEIRA (C)	10 l.	116.470	3,4	3, -
RAIÑA 40	SAT CASA CARBALLO (LU)	10 l.	115.745	3,8	3, -
AS CANCELAS ANDURA DO MIÑO	SAT O PEDROUZO (LU)	12 l.	113.533	3,8	3, -
CORRIE 45	GANDERIA TINO DE SER (C)	9 l.	113.218	4,2	3,3
VEIGUEIRO RUDOLPH SETA	VEIGUEIRO S.COOP.GALEGA (LU)	7 l.	108.434	3,8	3,3
OLGA 19	SONIA FERNÁNDEZ MEIJOME (PO)	9 l.	108.060	4,2	3,1
MELA DA PEREIRA	SAT XUANEIRO (C)	10 l.	107.694	3,5	2,9
LIESJE	GANDEIRIA O PENEDO, SC (C)	10 l.	106.919	4,3	3,3
BETTA DO CALDOSPINO	GANDERIA CALDOSPINO (C)	7 l.	106.624	4,1	3,2
DOLI RAIDER AGRORTEGAL REDONDA	GANDERIA CAULFE (C)	9 l.	106.061	3,1	3,1
KIKA	GANDERIA FREIRE (LU)	9 l.	105.499	3,5	3,1
REIGADA DOBLE VUE RIBON	CASA REIGADA (LU)	7 l.	104.359	3,7	3,4
SEIJO LINCOLN PERSA	SAT GAND. SEIJO (LU)	9 l.	104.354	3,9	3,4
PUGA PUNCH GALLINAY	GANDERIA DALAS (LU)	8 l.	104.218	3,5	3,3
EL RODIÑO BREEZE PETRA	GANDERIA EL RODIÑO (C)	11 l.	103.967	4, -	3,2
ALLEGED AEROSTAR	GANADERIA PENA (LU)	9 l.	103.825	4, -	3,5
MIMOSA	GANADERIA GRANDELO (LU)	8 l.	103.170	3,1	2,8
UJ BERTA II AEROSTAR	CESARES HOLSTEIN, SC (C)	11 l.	102.938	3,7	3,1
VARELA PAOLA SOUTHWIND	GANDERIA VARELA (LU)	9 l.	102.841	4,7	2,9
MONA	VEGA C.B. (LU)	11 l.	102.663	4,4	3,5
LUGUESA DO QUINTO VITUS	GANADERIA CASA QUINTO, SC (C)	11 l.	102.100	3,6	3,2
CLARITA CONVERSE CARROCHO	GANDERIA CARROCHO (C)	8 l.	102.090	3,3	3,1
PELUDA	SC GANDERIA CID (LU)	7 l.	101.494	4,2	3, -
INGRID	SAT LODOS E PEREZ (LU)	8 l.	101.048	4,7	3, -
GARCIA CONSTELATION ROCA 3514	SAT HERBON NÚÑEZ (LU)	5 l.	100.864	3,7	2,8
TELMA	GANDERIA CABANAS (LU)	9 l.	100.794	3,5	3, -
TOPACIO DE ALVARIÑO	GRANXA PORTO DA PENA, SC (C)	10 l.	100.553	3,4	3,1
FEITEIRA BELLRINGER 59	SAT CELTIGOS (C)	7 l.	100.380	3,5	3, -
PINTA	SC GANDERIA ANELLO (LU)	7 l.	100.278	3,3	2,9
BAIXO PICHONA SPION	CASA DE BAIXO (LU)	8 l.	100.171	3,7	3,1
DORI	GANDERIA CRUCE ARNEIRO (LU)	8 l.	100.092	3,8	3,1

honoríficas 2007

Mellores produtoras: Primeirizas*

Concédesse este recoñecemento ás 20 femias que máis Kg. de leite produciron na súa primeira lactación (normalizada a 305 días e rematada no 2007).

Nome	Gandería (Provincia)	Leite	%G.	%P.	Kg.MU
PONT LYSTER RAQUETA	CASA REIGADA (LU)	15.566	2,5	3,2	883
LUCERA 1140	GANADEIRIA SAN RIAN, SC (C)	14.851	2,5	2,9	810
LUNA 2669	GANDERÍA GARCIA (C)	14.766	3, -	3,4	943
PONT STORMATIC IMPALA	CASA REIGADA (LU)	14.743	3,2	3,1	927
SAT VARELA TORO IV 348	SAT VARELA (LU)	14.720	4,6	3,3	1.165
FRADES FONTANS TAMARA	MARAZON, SC (C)	14.688	4,2	2,7	1.006
BLONDIE PASTORA 64430	GANADERIA RANCAÑO (C)	14.598	4,7	2,9	1.101
GRETHA 186	GANDERIA VIEITES (C)	14.587	2,3	3,3	807
SAT VARELA FONTANS 325	SAT VARELA (LU)	14.582	3,2	2,9	882
MATIAS 8955	CASA MATIAS (C)	14.566	3,9	3,3	1.044
SANTA MARIA LUKE 153-0718	SANTA MARIA DE LOXO SAT (C)	14.511	2,7	2,8	801
2177	GANDERIA CASANA (LU)	14.361	3, -	3, -	858
CASTELO TUDOR XISELA	GANDERIA CASTELO (LU)	14.350	2,8	3,1	845
SAT EDUARDO BELLISIMO CHUFI	SAT CASA EDUARDO (LU)	14.185	3,6	3, -	941
TABOADA CHAMOSO CUCA 20	OS TABOADA (LU)	14.136	2,4	3,1	781
UTOPIE 36	GANADERIA RODASINDE, S.C. (LU)	14.028	2,8	3,1	824
TAIE	GANADERIA RODASINDE, S.C. (LU)	13.981	3,2	3,2	886
369 BIRBO PADRONELO	CASA VEIGA (LU)	13.959	3,4	3, -	898
BEN BIRBO 278	GANDERIA BEN (LU)	13.953	2,3	3,1	744

Mellores produtoras: Vacas*

Concédesse este recoñecemento ás 20 vacas de dous ou máis partos que, na lactación (normalizada) rematada no 2007, máis Kg. de Leite produciron.

Nome	Gandería (Provincia)	Leite	%G.	%P.	Kg.MU
GARCIA CONSTELATION ROCA 3514	SAT HERBON NUÑEZ (LU)	20.128	3,6	3, -	1.319
ROXA MTOTO 327	SAT CASA CARBALLO (LU)	19.580	5,9	2,9	1.712
PROVISOR NEVADA 2 BLACKSTEEL	GANADERIA PROVISOR (LU)	18.856	5,3	2,7	1.509
GARCIA CAMARON GAR-8	SAT HERBON NUÑEZ (LU)	18.359	3, -	3,2	1.133
JARDINERA 1524	GANADERIA RUZO SC (C)	18.292	3, -	3,2	1.129
CHISPA LEREZ PRINCESA	GANADERIA FORCAO (LU)	18.235	4,7	2,8	1.369
STELLINGWERVER EMMA 273 719	ABELED0, S.C. (C)	17.555	4,5	3, -	1.322
SUATORRE PAULUS BLANCA	FINCA SUATORRE (LU)	17.516	3,2	3,1	1.090
TAMARA	GANDERIA MINGULIN (LU)	17.357	3,2	2,9	1.049
FONDAL ODINA DEO	SAT O FONDAL ABOI (C)	17.349	4,9	2,7	1.309
252	SAT VILAR-ALAXE (LU)	17.255	3,6	2,7	1.075
287	GANDERIA TAMAREDO (LU)	17.225	2,4	2,8	893
ROSITA CEVIS	GANDERIA TUBIO (C)	17.221	4,5	3,2	1.327
BRUME 135	SAT GANDERIA AS RIAS (C)	17.197	4,2	3, -	1.237
PARGA FLO OPTIMA SULTAN	CASA PARGA (LU)	17.131	2,8	2,9	978
ARSUAGA PYRE RUDOLPH	SAT ALGRABUSAN (LU)	17.040	3,6	3,2	1.146
SABRINA	SAT RAMA ANDRADE (C)	17.037	3,4	2,9	1.068
FERREIRO MASON 1057	SC FERREIRO RIAL (LU)	17.032	3,7	3,1	1.162
1434	SAT SAN VICENTE DE NIVEIRO (C)	17.005	4, -	3, -	1.193
LADO METOTA MTOTO	SAT LADO (LU)	16.998	4,1	2,7	1.154

(*) Datos facilitados polo S.P.G. da Consellería do Medio Rural.

Mellores Explotacións por produción*

Concédesse Diploma de Honor ás 20 explotacións que, con un mínimo de 17 lactacións (normalizadas) rematadas en 2007, obtiveran as mellores medias de produción (Kg. de Leite) de Galicia.

Gandería	Localidade (Provincia)	Leite	%G	%P	Kg.MU
FINCA VIQUEIRA	TRAZO (C)	13.518	2,8	3,1	809
GANDERIA GARCIA	DUMBRIA (C)	13.132	3,6	3,4	909
SAT BARBAS	A PONTENOVA (LU)	12.751	3,8	3, -	865
GANADERIA COSTUREIRO	SARRIA (LU)	12.733	3,6	3,4	891
GANADERIA FORCAO	OUTEIRO DE REI (LU)	12.664	4,2	3, -	912
LAGOA, SC	CHANTADA (LU)	12.628	2,7	3,1	733
SAT HERBON NUÑEZ	BARALLA (LU)	12.560	3,5	3,2	839
GANADERIA RODASINDE, SC	O SAVIÑAO (LU)	12.560	2,8	3,3	757
CASA REIGADA	CASTRO DE REI (LU)	12.476	3,5	3,3	841
SAT VALLE VEGA	COSPEITO (LU)	12.459	3,2	3,2	799
SC CASTRO	SARRIA (LU)	12.325	4,3	3,1	905
GANDERIA VIEITES	TRAZO (C)	12.314	3,2	3,2	785
GANDERIA CARREIRA	O INCIO (LU)	12.258	3,6	3,2	831
GANADERIA CANDENDO SC	TORDOIA (C)	12.209	2,8	3, -	709
ESPERANTE CAAMAÑO, SC	MAZARICOS (C)	12.182	4,7	3,2	954
SC OUTEIRO	CHANTADA (LU)	12.168	3,8	3,2	851
GANDERIA LENZA	POL (LU)	11.995	4,2	3,1	877
SC GRANXA CASA DO CANTEIRO	CASTRO DE REI (LU)	11.982	4,6	3,2	930
SAT VARELA	CASTRO DE REI (LU)	11.953	4,1	3,3	877
SAT MENORA	COSPEITO (LU)	11.855	5,1	3, -	955

Mellores Explotacións por cualificación

Outorgase diploma ás 20 mellores explotacións por media de cualificación morfolóxica. Para a concesión deste recoñecemento as explotacións deben cumprir os seguintes requisitos:

- Contar con 17 ou máis reproductoras cualificadas.
- Ter cualificadas máis do 90% das femias maiores de 36 meses.
- Non superar o 5% de Reproductoras inscritas no Rexistro Auxiliar "A".

Gandería (Localidade - Prov)	Media Calif.	ICAP	IPP	ICU	IGT	ICOT .	ICO
CASA DE BAIXO (Sarría - LU)	86,7	+0,51	+0,89	+0,78	+0,98	+ 922	+1.395
U.T.E. BOS (Bergondo - C)	86,3	+1,13	+0,89	+1,46	+1,65	+1.084	+1.732
MANTOÑO HOLSTEIN (Barreiros - LU)	85,5	+0,93	+0,52	+0,76	+1,01	+ 863	+1.231
CASA POZO (Lugo - LU)	85,2	+0,91	+0,54	+0,81	+1,05	+ 893	+1.232
GRANXA CAXIGUEIRA (Ortigueira - C)	85,1	+1,20	+0,73	+1,31	+1,43	+1.028	+1.389
GANADERIA PENA (Begonte - LU)	85,-	+0,68	+0,50	+0,77	+1,11	+ 895	+1.408
SC GANDEIRIA NODI (Barreiros - LU)	83,4	+1,12	+0,93	+1,34	+1,51	+1.035	+1.458
CASEIRO DE ERNES, SAT (Cospeito - LU)	83,4	+0,67	+0,50	+0,79	+0,99	+ 866	+1.198
SC GANDEIRIA CID (Barreiros - LU)	83,3	+0,90	+0,54	+0,84	+0,91	+ 830	+1.107
CESARES HOLSTEIN, SC (Lousame - C)	83,2	+0,67	+0,62	+0,78	+1,04	+ 888	+1.251
CAVADAS SAT XUGA 941 (Xermade - LU)	83,2	+0,69	+0,35	+0,85	+0,95	+ 864	+1.347
CASA CANEDA (Boqueixón - C)	83,2	+1,12	+1,13	+1,26	+1,57	+1.069	+1.639
CARLOS IGLESIAS CARREIRA (Trabada - LU)	83,1	+1,00	+1,14	+1,15	+1,35	+1.056	+1.355
SC OUTEIRO (Chantada - LU)	82,8	+0,92	+0,86	+1,25	+1,42	+1.017	+1.443
CASA CAPON (Chantada - LU)	82,7	+0,62	+0,85	+0,82	+0,96	+ 931	+1.268
SAT REI DE MIÑOTELO (A Pastoriza - LU)	82,6	+0,51	+0,51	+0,51	+0,67	+ 767	+1.065
GRANJA REIJA (Castroverde - LU)	82,5	+0,56	+0,68	+0,83	+0,93	+ 907	+1.355
GANDERIA CABANAS (Santiago - C)	82,4	+0,55	+0,57	+0,58	+0,86	+ 846	+1.254
LOPEZ TELLADO GAND. MASEDA, SC (Pol - LU)	82,1	+0,19	+0,54	+0,55	+0,54	+ 777	+1.307
ESPERANTE CAAMAÑO, SC (Mazaricos - C)	82,1	+0,34	+0,36	+0,51	+0,56	+ 783	+1.100

Mellores Explotacións por ICO

Outorgase Título de Recoñecemento ás 10 mellores explotacións por Índices Xenéticos (ICO), de cada unha das seguintes categorías:

- Explotacións de 17 a 75 reproductoras
- Explotacións con máis de 75 reproductoras

Para a súa concesión tívose en conta que, na avaliación xenética de Decembro '07, as explotacións galardoadas cumpriran os seguintes requisitos:

- Ter 17 ou máis reproductoras.
- Non superar o 5% de vacas no Rexistro Auxiliar "A".
- Ter máis do 75% das reproductoras maiores de 36 meses valoradas xenéticamente.

De 17 a 75 reproductoras

Gandería (Localidade - Prov)	ICO	Kg/L	Kg./G.	Kg./P	ICAP	ICOP	IPP	ICU	IGT	ICOT.
U.T.E. BOS (Bergondo - C)	+1.732	+554	+15	+17	+457	+1,13	+0,89	+1,46	+1,65	+1.084
CASA CANEDA (Boqueixón - C)	+1.639	+466	+17	+13	+370	+1,12	+1,13	+1,26	+1,57	+1.069
GANDERÍA PERRELOS (Taboada - Lu)	+1.489	+349	+10	+12	+316	+0,69	+0,81	+0,94	+1,10	+937
SAT CASA CAETANO (Cospeito - Lu)	+1.486	+413	+11	+13	+346	+0,67	+0,78	+0,94	+1,01	+881
PUMAR DE BUXAN (Val do Dubra - C)	+1.473	+457	+12	+12	+339	+0,72	+0,56	+1,00	+1,03	+930
NODI, SC (Barreiros - Lu)	+1.458	+240	+11	+6	+193	+1,12	+0,93	+1,34	+1,51	+1.035
SC OUTEIRO (Chantada - Lu)	+1.443	+234	+6	+9	+229	+0,92	+0,86	+1,25	+1,42	+1.017
CASA DE MAMOA (Palas de Rei - Lu)	+1.432	+388	+21	+20	+524	+0,14	+0,50	+0,32	+0,30	+666
GRACOZA P-48 (Cospeito - Lu)	+1.432	+305	+10	+12	+311	+0,62	+0,74	+0,88	+1,08	+920
CASA CHICHO (Castro de Rei - Lu)	+1.430	+371	+14	+20	+487	+0,39	+0,41	+0,32	+0,56	+744

De máis de 75 reproductoras

Gandería (Localidade - Prov)	ICO	Kg/L	Kg./G.	Kg./P	ICAP	ICOP	IPP	ICU	IGT	ICOT.
SAT CASA MENOR (Boimorto - C)	+1.589	+555	+16	+17	+463	+0,52	+0,61	+1,05	+0,99	+880
VILASUSO, S.C.G. (A Capela - C)	+1.441	+395	+12	+13	+339	+0,49	+0,69	+0,89	+0,96	+910
GANDERÍA RAMOS (Vimianzo - C)	+1.427	+417	+10	+13	+347	+0,47	+0,72	+0,72	+0,84	+834
SAT LANGUEIRON (Ponteceso - C)	+1.412	+313	+13	+14	+369	+0,44	+0,56	+0,63	+0,69	+803
SAT VILAR-ALAXE (Castro de Rei - Lu)	+1.394	+353	+11	+10	+287	+0,54	+0,61	+0,87	+1,04	+907
G. VILAFERREIROS, SC (Mazaricos -C)	+1.390	+395	+11	+9	+272	+0,55	+0,81	+0,87	+1,00	+924
SAT ILMA (Boimorto - C)	+1.389	+515	+15	+20	+505	- 0,44	+0,11	+0,40	+0,08	+685
GAND. OS CASTROS (Vimianzo - C)	+1.385	+409	+10	+11	+301	+0,62	+0,57	+0,78	+0,88	+882
CASA DO CANTEIRO,SC (Castro Rei-Lu)	+1.381	+251	+14	+13	+345	+0,49	+0,70	+0,58	+0,69	+806
MANUEL FREIRE SIMANS (Rois - C)	+1.378	+483	+13	+13	+358	+0,37	+0,54	+0,63	+0,75	+834



Insignia de Ouro Fefriga 08

A Xunta Directiva da Federación Frisona Galega, na súa reunión do pasado día 4 de abril, tras debater sobre os méritos que concorían nos diferentes candidatos propostos, acordou por unanimidade **"conceder a Insignia de Ouro desta Federación a D. Víctor Tello Calvo, en recoñecemento a unha traxectoria profesional dedicada á modernización, desenvolvemento e profesionalización do sector agrogandeiro de Galicia, tanto desde os seus comezos como técnico da Axencia de Desenvolvemento Gandeiro, como posteriormente desde os distintos cargos que desempeñou na Consellería de Agricultura, desde onde –en estreita colaboración cos criadores de Frisón Selecto– impulsou a posta en funcionamento e consolidación dos diferentes programas recollidos no Plan de Mellora Gandeira de Galicia"**.

Para a concesión da Insignia de Ouro a D. Víctor Tello, a Xunta Directiva baseouse, entre outros, en feitos tales como os que a seguir e moi brevemente resumimos.

En 1975, D. Víctor Tello Calvo, Enxeñeiro Agrónomo, comezaba a súa andadura no campo galego como xefe de equipo para Lugo e Ourense, da Axencia de Desenvolvemento Gandeiro, cargo este que ocupou tamén para as provincias da Coruña e Pontevedra ata principios dos 80, en que foi nomeado xefe da Axencia.

Na preautonomía, Víctor formou parte do equipo encargado de negociar e realizar as transferencias do MAPA a Galicia, ocupando a continuación os cargos de Xefe de Servizo, Subdirector e Director Xeral da Consellería de Agricultura en diferentes lexislaturas.

Desde os distintos cargos que ocupou, e en estreita colaboración cos criadores de frisón, contribuíu á posta en funcionamento, implantación e consolidación do Plan Integral de Mellora Gandeira, e no marco deste, á creación das Africor, Fefriga, a UTE de Bos e o deseño do que todos desexábamos fora, Xenética de Fontao, S.A.

Coa concesión da Insignia de Ouro desta Federación, os criadores de frisón



selecto queremos poñer de manifesto o noso recoñecemento e gratitude ao traballo realizado por **Víctor e todo o seu equipo** en prol da profesionalización e modernización do campo galego e en especial do sector lácteo.

Rosalía James, vaca do ano 2007



Os lectores de *Frisona Española* e *www.revistafrisona.com* elixiron, co 40,25 % dos votos, a **Rosalía James como Mellor Vaca de 2007**.

O resto da clasificación quedou da seguinte maneira: Travesía James Elsa (24,25%), Badiola Gibson Panchita (14,46%), Montaribe Gilber Arika (11,94%), Marina Roy Luci (5,06%), y Badiola Titanic Samanta (3,77%).

Con Rosalía son xa dúas vacas as galegas (Bos Astre Baiña, vaca do ano 2003) que obtiveron este prestixioso recoñecemento.

ARRIMADOR “BUTLER” DE COMIDA

El “BUTLER” arrima la comida de forma automática y además añade un poco de pienso atrayendo a las vacas.

Incrementa la producción de leche hasta 5 kg. al día, sin cambiar la formulación de la ración.



Tecnología pensada por un ganadero para los ganaderos!!

ARROBADERA DE CABLE “JUMBO”



igo

LES OFRECEMOS TAMBIÉN:

Naves llave en mano, Cubículos, Colchones látex / goma, Cornadizas, Goma para pasillos / sala espera-ordeño, Abrevaderos revoltables, Cepillos, Batidores, Bombas de purín...

IMPORT-EXPORT SIGO, s.l.

c/ les Fontiques, nº 1
Tel. - Fax 972 69 10 89 - Móvil 659 53 40 68
17172 **LES PLANES D'HOSTOLES** (Girona) Spain
www.sigosl.com - info@sigosl.com



GANADERIA O CASTRO, S.L.
Avda. Recinto Ferial, 2 - 36540 **SILLEDA** (Pontevedra)
Oficina: 986 580003 - Fax: 986 581367

avance do programa de actividades

Silleda, do 10 ó 15
de xuño de 2008

Organizado pola **Federación Frisona Galega** (Fefriga) e pola **Fundación Semana Verde de Galicia**, coa colaboración das **Africores**, a **Consellería do Medio Rural** e da **Associação Portuguesa de Criadores da Raça Frísia**, celebrarase o **XXX Concurso Internacional de Frisón "Semana Verde 2008"** e o **XVII Concurso Autonómico da Raza Frisona "Fefriga 2008"**, do 10 ó 15 de xuño, nas instalacións do Recinto Feira Internacional de Galicia, en Silleda-Pontevedra.

Así mesmo, coincidindo con estes Concursos, celebrarase o **XXIV Concurso de Novos Manexadores "Memorial Luis Louzao"** e o **VIII Concurso de pintura**. Estes concursos intentan implicar os máis novos na gran festa do frisón galego. Por un lado, temos o concurso de pintura, no que poden participar todos os nenos de tres a dezaseis anos (inclusive). Os debuxos que se presenten ó concurso terán unha temática relativa ó **"Sector Agrogandeiro e a Vida no Campo"**. Por outro, o Concurso de Xóvenes Manexadores, cuxo obxectivo é implicar os máis novos nas tarefas de selección e mellora da Raza Frisona, estimulando a súa sana competitividade, nun concurso en que porán de manifesto a súa capacidade para a preparación e presentación de animais en pista, e facendo resaltar as súas cualidades.

Nesta revista encontraredes toda a información para apuntarvos. Pola nosa parte, non nos queda máis que animarvos a participar e a vivir unha fermosa experiencia.

Martes 10

10.00 a 22.00

Entrada do gando

Mércores 11

10.00 a 20.00

Exposición dos animais

17.30

Inauguración oficial da
XXXI FEIRA INTERNACIONAL
SEMANA VERDE de GALICIA

Xoves 12

10.00 a 20.00

Exposición

Venres 13

10.00 a 14.00

XVII CONCURSO AUTONÓMICO e
XXX CONCURSO INTERNACIONAL DE FRISÓN.
Xulgamento das Becerras e Xovencas

Sábado 14

10.00 a 14.00

Xulgamento das vacas en lactación,
campionatos e grupos.

14.00

Entrega de Premios do Concurso de Pintura.
Sorteo dunha xovenca entre o público
asistente.

16.45

Presentación Grupos de Proxenie
(Ring Concurso).

17.00 a 20.00

XII Subhasta TOP-BOS

21:00

Festa Holstein
Recepción Oficial a gandeiros e autoridades.
Entrega de Pracas ás mellores ganderías.
Entrega de premios dos diferentes concursos.

Domingo 15

11.30

Demostración de pelado e manexo en pista.

12:30

XXIV Concurso de Xóvenes Manexadores
"Memorial Luis Louzao".

19:00

Desfile de Campionas no Ring Principal

20.00

Saída do gando

XXX Concurso Internacional de Frisón "Semana Verde 2008" XVII Concurso Autonómico da Raza Frisona "Fefriga 2008"

REGLAMENTO

1. ORGANIZACIÓN

Organizado por la Federación Frisona Galega (Fefriga) y la Fundación Semana Verde de Galicia, con la colaboración de las Africores, la Consellería do Medio Rural y de la Associação Portuguesa de Criadores da Raça Frísia, se celebrará el XXX Concurso Internacional de Frisón "Semana Verde 2008" y el XVII Concurso Autonómico da Raza Frisona "Fefriga 2008", durante los días 10 al 15 de Junio, en las instalaciones del Recinto Feira Internacional de Galicia, en Silleda-Pontevedra.

2. FINES

Siendo la Feria Internacional Semana Verde de Galicia, escaparate donde se exponen y promocionan los últimos adelantos de la técnica agrícola y ganadera, los fines que se persiguen con la celebración de estos certámenes son los siguientes:

- 2.1. Estimular a los ganaderos en la cría de animales de alta calidad genética, capaces de producir y reproducirse durante muchos años, como medio de rentabilizar sus explotaciones.
- 2.2. Orientar a los ganaderos sobre las tendencias actuales de selección y mejora ganadera en el ámbito Internacional.
- 2.3. Poner de manifiesto el alto nivel genético y morfológico de los animales criados en Galicia.
- 2.4. Orientar a nuestros jóvenes hacia unas correctas y rentables tareas de selección, proporcionándoles conocimientos básicos para desarrollar las mismas con éxito.
- 2.5. Promocionar las ganaderías participantes para que de esta manera puedan ocupar el lugar que les corresponde en el Mercado Nacional e Internacional de animales selectos.

3. COMISIÓN ORGANIZADORA

Corresponde a ésta, la organización y todo lo relacionado con los certámenes y servicios inherentes a los mismos, así como la aplicación del presente Reglamento.

4. JURADOS

Durante la celebración de los certámenes actuarán los siguientes jurados:

4.1. DE ADMISIÓN

El Jurado de admisión está compuesto por:

- D. Ramiro Fouz Dopacio (Africor-Lugo)
- D. José Moreira Pardiñas (Africor-Coruña)
- D. Julio Pérez Filloy (Fundación Semana Verde)
- D. José Rodríguez López (Africor-Pontevedra)

Serán misiones específicas del Jurado de Admisión las siguientes:

- 4.1.1. Colaborar con el Servicio Veterinario de Inspección Sanitaria, para garantizar que cada animal se presente con la documentación exigida.
- 4.1.2. Revisar la documentación genealógica, su correspondencia con los animales presentados y con los datos que figuran en la Cédula de Inscripción.
- 4.1.3. Comprobar la preparación y presentación de los animales, y rechazar aquellos que no alcancen el nivel mínimo exigido, de acuerdo con el prestigio del concurso, y/o que no tengan en regla toda la documentación.
- 4.1.4. Velar por el cumplimiento de lo dispuesto en este Reglamento y muy especialmente en lo que hace referencia a los apartados sobre bienestar animal, informando de inmediato a la Comisión Organizadora de cualquier infracción que pudieran observar.
- 4.1.5. Elevar propuestas a la Comisión Organizadora sobre cuántas modificaciones o medidas consideren necesarias para el mejor desarrollo de los concursos y actividades.

4.2. DE CALIFICACIÓN

Estará compuesto por un sólo Juez, a quien acompañará un ayudante de pista, con el fin exclusivo de facilitarle las listas del ganado concursante, preparar la constitución de las secciones y suministrarle cuántos datos solicite del ganado concursante.

Por acuerdo de la comisión organizadora, los concursos serán juzgados por D. GIUSEPPE QUAINI, Juez Internacional de la Asociación Holstein de Italia.

Serán misiones del Juez:

- 4.2.1. La eliminación de pista en cada sección, si procede, de aquellos animales que no reúnan las condiciones mínimas para su juzgamiento.
- 4.2.2. Clasificación del resto de animales en cada sección por orden de méritos morfológicos, quedando finalmente colocados en la pista según dicho orden.
- 4.2.3. Otorgamiento de los premios, menciones honoríficas y campeonatos que especifica el Programa.
- 4.3. Por parte de la Entidad Organizadora, se facilitará a los Jurados cuántos medios sean precisos para mejor realización de su trabajo.

4.4. El jurado tendrá amplias facultades para incluir en secciones distintas a los ejemplares, que con arreglo al Programa del certamen, estén situados en aquellas que no les corresponda por razón de la edad.

4.5. El jurado no podrá crear nuevos premios sobre los que figuren en las secciones correspondientes del Programa, ni otorgar los que hayan podido quedar desiertos, sin autorización de la Comisión Organizadora.

4.6. De igual forma, si el Jurado considera que en alguna sección los animales presentados no merecen ser premiados, podrá dejar desierto uno, varios o la totalidad de los premios que dicha sección o secciones tienen previstos en el Programa.

4.7. Una vez clasificados y premiados los animales de cada sección, el Jurado redactará y firmará el acta correspondiente (por triplicado), donde figurarán los animales premiados por orden de categorías.

4.8. Las decisiones del Juez calificador serán inapelables.

4.9. Todas aquellas cuestiones que excedan a las competencias del Jurado de Admisión y/o del Juez Calificador, así como cualquier incidencia que se presente y no esté prevista en este Reglamento, o las dudas que pudieran existir en la interpretación del mismo, serán resueltas por la Comisión Organizadora del Certamen.

5. PARTICIPACIÓN

5.1. Podrán participar en este Certamen todas las explotaciones con animales que estén inscritos en Libro Genealógico de la Raza Frisona, haciendo la correspondiente solicitud a "FUNDACIÓN SEMANA VERDE DE GALICIA" o "FEDERACION FRISONA GALEGA".

5.2. Sólo se impondrá limitaciones en cuanto al número de ejemplares a presentar, cuándo las solicitudes rebasen las posibilidades de alojamiento de animales, en cuyo caso, y habida cuenta de que se trata de un concurso de ganado lechero, se dará preferencia a las ganaderías que concurren con animales adultos. No obstante, no se permite a ningún concursante el participar con más de 3 ejemplares adultos por sección, o 2 si se trata de novillas ó terneras.

5.3. Inscripción de animales: para la inscripción de animales se establece el siguiente procedimiento:

5.3.1. Cédula de inscripción: la organización proveerá de la correspondiente cédula de inscripción, que, una vez cumplimentada y firmada deberá ser remitida a: Federación Frisona Galega (FEFRIGA) – Rúa Melide, 25-27 Baixo – 15705 Santiago – A Coruña; o a: Fundación Semana Verde de Galicia – Recinto Feiral, s/n – 36540 Silleda – Pontevedra.

5.3.2. Cuota de inscripción: A fin de evitar que se reserven plazas que después no son utilizadas se establece una cuota/fianza de inscripción de 40 € por animal que deberá de ingresarse en la cuenta de Banesto - Silleda nº 0030 6210 20 0850000271 en concepto "Concurso Frison 2008" a nombre de Fundación Semana Verde.

5.3.2.1.- Igualmente, toda plaza no reservada y que, -sin autorización expresa de la organización,- sea ocupada por una ganadería participante le será facturada a razón de 40 €/ plaza.

5.3.3. En caso de animales "dudosos" el ganadero podrá inscribir, sin cargo, hasta un 30% de animales a mayores de los que en principio, desee presentar. La reserva de plazas se realizará en base al nº de animales por los que el ganadero deposite la fianza no por el total de los inscritos (ver cédula de inscripción).

5.3.4. Sólo se considerarán inscritos, aquellos animales, cuyos propietarios adjunten a la cédula de inscripción, el correspondiente justificante bancario conforme han abonado la cuota/fianza de inscripción.

5.3.5. La Fundación Semana Verde abonará a cada ganadero participante en el certamen la cantidad de 50 € por animal presentado.

5.3.6. No se devolverá la cuota/fianza de inscripción de aquellos animales que, salvo caso de fuerza mayor no sean presentados.

5.4. El plazo de admisión de solicitudes finalizará el día 15 de Mayo 2008.

6. CONDICIONES GENERALES

6.1. El ganado concursante procederá de explotaciones inscritas en el Libro Genealógico de la Raza Frisona.

6.2. A efectos del Concurso Autonómico sólo podrán participar animales nacidos en Galicia y propiedad de Ganaderías Gallegas.

6.3. En todo caso, será condición indispensable que TODOS los animales concursantes estén inscritos en el Libro Genealógico de la Raza Frisona y a nombre de la ganadería que los presenta, los cuales se acreditarán con las correspondientes Cartas Genealógicas o Certificados de Registro.

6.4. Las Cartas Genealógicas o Certificados de Registro, una vez examinadas y hechas las comprobaciones oportunas por el Comité de Admisión, serán devueltas a los propietarios o encargados del ganado quienes deberán presentarlas en el caso de que les fueran requeridas por cualquier motivo desde la organización.

6.5. Como fecha de referencia para el encuadramiento de los animales en las diferentes secciones del programa, se tomará el día 30 de Junio de 2008.

reglamento concursos

7. CONDICIONES SANITARIAS

Las condiciones de índole sanitaria exigidas a las explotaciones y a los animales para ser admitidos al Recinto del certamen, son las siguientes:

7.1. Procedencia

Todos los animales deberán proceder de una explotación situada en una zona indemne de epizootias de declaración obligatoria para la/s especie/s receptoras que concurren al evento. Asimismo, los animales procederán de explotaciones o zonas que no sean objeto de ninguna medida de prohibición por motivos de policía sanitaria.

7.2. Identificación

Los animales que concurren al evento deberán estar identificados individualmente, mediante tatuaje y/o crotal auricular u otros sistemas autorizados con arreglo al Real Decreto 205/1996, sobre identificación y registro de los animales de las especies porcina, ovina y caprina, al Reglamento (CE) 1760/00, sobre identificación y registro de los animales de la especie bovina y a la vigente normativa comunitaria, según las especies, y cuya relación se reflejará en la correspondiente Documentación Sanitaria.

7.3. Documentación sanitaria

Todas las partidas de animales irán provistas de la siguiente documentación sanitaria:

7.3.1. Procedentes de España

7.3.1.1. Guía de Origen y Sanidad Pecuaria y Certificado expedido por la correspondiente Jefatura de Sanidad y/o Producción Animal o Unidad Veterinaria Competente de la respectiva Comunidad Autónoma, en el que se acredite el cumplimiento de los requisitos sanitarios que para cada especie se señalan en el apartado 7.4.

7.3.1.2. Sean transportados en vehículo o jaula desinfectados antes de la carga, debiendo presentarse el correspondiente Certificado de Desinfección.

7.3.2. Procedentes del resto de la UE o de Terceros Países

Certificado Sanitario Internacional redactado, al menos, en español, en el que se acredite el cumplimiento de los requisitos sanitarios que para cada especie se señalan en el apartado 7.4., sin perjuicio de cumplir otras disposiciones comunitarias que regulan los intercambios comunitarios de animales y sus importaciones de terceros países.

En este último caso, sólo procederán de Países Terceros o partes de territorio de los mismos que:

7.3.2.1. Estén incluidos en la lista de terceros países contemplada en el Real Decreto 1288/1993, de 30 de julio, por el que se modifican los anexos de los Reales Decretos 495/1990, de 20 de abril, 110/1990, de 26 de enero, y 646/1992, de 12 de junio, y se establece la lista de países terceros de los que se autorizan las importaciones de animales de las especies bovina, porcina, ovina, caprina y equina, carnes frescas y productos cárnicos.

7.3.2.2. Cumplan las eventuales garantías adicionales exigibles a cada uno de dichos países por el Ministerio de Agricultura, Pesca y Alimentación del Estado Español.

7.3.2.3. Sean transportados en vehículo o jaula desinfectados antes de la carga, debiendo presentarse el correspondiente Certificado de Transporte Internacional y Plan de Viaje para las procedentes del resto de la CEE y países terceros.

7.3.2.4. Hayan sido sometidos a tratamiento antiparasitario interno y externo, en los últimos 30 días, lo que se hará constar en el correspondiente Certificado Sanitario.

7.4. Normas de Carácter Específico

Sólo podrán concurrir al evento los animales procedentes de Explotaciones Oficialmente Indemnes de Tuberculosis, Oficialmente Indemnes de Brucelosis y que procedan de baños Indemnes de Leucosis Enzoótica Bovina y libres de Perineumonía Contagiosa.

Además, en los 30 días anteriores a la celebración del evento, los animales de la especie bovina que participen en la misma, deberán cumplir los siguientes requisitos:

7.4.1. Los mayores de 6 semanas de edad, habrán dado resultado negativo a una prueba de diagnóstico de la Tuberculosis según el anexo I del R.D.2611/96 modificado por el R.D.1047/2003.

7.4.2. Los mayores de 12 meses, habrán presentado un resultado favorable a una de las pruebas de diagnóstico de la Brucelosis bovina de acuerdo al anexo II del R.D.2611/96 modificado por el R.D.1047/2003.

7.4.3. Los animales habrán dado un resultado favorable a una de las pruebas de detección de la Leucosis Enzoótica Bovina de las comprendidas en el anexo III del R.D.2611/96 modificado por el R.D.1047/2003. Esta prueba no será necesaria en el caso de proceder de un Territorio, Región o Estado Indemne de la Leucosis Enzoótica Bovina.

7.4.4. Habrán resultado negativos a la prueba serológica frente al antígeno de Campbell y Turner (Decisión 90/208/CEE) para la detección de Perineumonía Contagiosa Bovina.

7.4.5. Habrán resultado negativos a las pruebas serológicas de detección del antígeno de la Diarrea Virica Bovina (BVD), realizadas en un laboratorio oficial.

7.4.6. Habrán resultado negativos a las pruebas para la detección de anticuerpos frente al Mycobacterium avium paratuberculosis (Paratuberculosis), realizadas en un laboratorio oficial.

7.4.7. Para poder ser vendidos, los animales que asistan al certamen con fines de venta, deberán presentar un resultado negativo a las pruebas para la detección de anticuerpos frente a la Neosporosis Bovina, realizadas en un laboratorio oficial.

7.4.8. Está especialmente prohibida la concurrencia de animales procedentes de zonas restringidas, tanto estacionalmente libres como no estacionalmente libres, por motivos de Lengua Azul.

7.4.9. Igualmente, se recomienda a los ganaderos participantes, la vacunación frente a IBR, con vacuna marcada, de todos los animales que presenten al certamen.

7.5. Además de estos requisitos, cuando procedan de Estados miembros de la Unión Europea (incluido España), cumplirán las condiciones sanitarias establecidas en el R.D.1716/2000, de 13 de Octubre, sobre normas sanitarias para el intercambio intracomunitario de animales de la especie bovina.

7.6. Verificación e inspección.

La verificación de la documentación sanitaria, correrá a cargo de los Veterinarios designados por la Consellería do Medio Rural. Asimismo, el personal asignado a este servicio será el encargado de la emisión de las guías o documentación sanitaria que ampare a los animales en el viaje de retorno.

7.7. Aquellos animales que presenten síntomas de cualquier enfermedad, o los que carezcan de alguno de los documentos o requisitos sanitarios exigidos en el reglamento sanitario sobre participación de animales a concursos, subastas y exposiciones, no serán autorizados a entrar en el recinto ferial.

8. TRANSPORTE DE GANADO

Con el fin de cubrir los gastos originados por el transporte de ganado, la organización ayudará en las cuantías que a continuación se indican:

8.1. Animales procedentes de Galicia: Se abonarán las facturas de transporte previo comunicado del servicio a la organización. A tal efecto se establecerán las rutas de recogida más apropiadas debiendo respetarse las mismas. En caso contrario, se aplicarán las ayudas estipuladas para ganaderos de otras Comunidades de España (8.2).

8.2. Para Animales procedentes de otras Comunidades de España: Se compensará el coste del transporte siempre que no supere la cantidad de 0,30€ por vaca o 0,12€ por novilla o ternera respectivamente y Kilómetro de distancia recorrido entre la Ganadería de origen y el Recinto Ferial, computándose sólo la ida.

8.3. Es obligatorio que los vehículos que transporten el ganado estén debidamente desinfectados y que lo justifiquen con el correspondiente TALÓN DE DESINFECCIÓN.

9. ENTRADA DE GANADO

9.1. La entrada del ganado se realizará entre las 8.00 y las 20.00 horas del día 12 de Junio, no teniendo derecho a entrar los animales que sean presentados después de la citada hora.

9.2. La autorización de entrada del ganado en las naves se realizará previa presentación y comprobación de la documentación sanitaria exigida. Una vez admitidos, los animales concursantes deberán, OBLIGATORIAMENTE, ocupar las plazas que para ellos están reservadas en el área de Concurso; aquellos animales que no cumplan con estos requisitos perderán su derecho a participar así como todas las ayudas a las que, como ganado Concursante, tengan derecho.

9.3. Una vez alojados los animales en las plazas que la Organización les asigne, se procederá a la comprobación de su documentación Genealógica (Certificado de Registro). No se autorizará la participación en los concursos a aquellos animales que carezcan de dicha documentación ó esté incompleta, obligando a sus propietarios a retirarlos del área reservada a concursantes.

9.4. Una vez admitidos, los animales presentados no podrán ser retirados del recinto hasta finalizado el Certamen salvo caso de enfermedad, accidente o fuerza mayor que así lo aconseje.

9.5. La custodia y manejo de los animales así como su presentación en pista, correrá a cargo de sus propietarios, si bien, la organización procurará facilitarles, en lo posible, estos cometidos.

9.6. Para agilizar las tareas de lavado, **SE PROHIBE EXPRESAMENTE** que las áreas destinadas a este cometido permanezcan ocupadas por otros animales distintos a los que los respectivos cuidadores estén lavando en cada momento.

10. SEGURO

10.1. La feria proveerá a los animales participantes de un seguro que cubra los riesgos de accidentes o enfermedades producidos como consecuencia de su participación en el concurso exposición.

10.2. El mencionado seguro cubrirá los riesgos descritos, durante el período de tiempo comprendido entre los días **8 al 28 de Junio**.

10.3. Para tener derecho al cobro de la indemnización pertinente, el propietario de un animal enfermo o accidentado, deberá comunicar inmediatamente a la organización, el número de Registro Genealógico y cuadro clínico que presente, para que ésta pueda hacer las comprobaciones necesarias y si lo creyera oportuno, ordenar su sacrificio, para evitar sufrimientos innecesarios.

10.4. Sólo se consideran amparados por el seguro aquellos animales que figuren en la cédula de inscripción.

10.5. Para la valoración de los animales a efectos de seguro, se adoptará el siguiente Baremo:

Terneras menores de 1 año	1.200 €
Novillas de 12 a 18 meses	1.500 €
Novillas de más de 18 meses	1.800 €
Vacas de más de 2 años	2.500 €
Vacas calificadas MB ó más	4.000 €

Para las hembras gestantes de más de 3 meses se contratará una póliza complementaria que cubra los riesgos de aborto. Sólo tendrán derecho a esta cobertura los animales que vengan reseñados en la Cédula de Inscripción como gestantes; la indemnización a percibir en caso de siniestro será el 25% del valor asegurado.

11. ALIMENTACIÓN Y LIMPIEZA

- 11.1. La organización facilitará las cantidades de alfalfa, pienso, pulpa de remolacha y mezcla para vacas de leche, necesarios para la alimentación de los animales.
- 11.2. Se suministrará a todos los participantes paja en cantidad suficiente para las camas del ganado expuesto, el suministro se realizará diariamente al cierre de la feria.
- 11.3. El recambio de las camas correrá a cargo de los expositores, éste DEBERÁ SER REALIZADO DURANTE LAS HORAS EN QUE PERMANEZCA CERRADO AL PÚBLICO EL RECINTO FERIAL Y SIEMPRE ANTES DE LAS 8.00 HORAS.
- 11.4. Los participantes aceptan expresamente, -para facilitar las tareas de limpieza,- el depositar la paja y el estiércol, EXCLUSIVAMENTE EN LAS CARRETELLAS Y/O CONTENEDORES destinados a este fin.
- 11.5. El lavado y pelado de los animales se realizará en los puntos que la organización determine y disponga para este menester, quedando expresamente prohibido el realizarlo fuera de dichas áreas.

12. CARTELES

Se autoriza a las ganaderías participantes, el uso de dos tipos de carteles, (de ganadería y de identificación) éstos deberán estar colocados en la parte delantera de las plazas que ocupan los animales, y siempre sin rebasarlas. La altura de los mismos nunca será superior a 1 m.

12.1. GANADERÍA

En él podrá figurar el nombre de la Ganadería o Empresa, propietaria de los animales expuestos.

En caso de ganaderos particulares y que se presenten a Concurso como Asociación, Cooperativa, S.A.T., etc, podrá figurar el nombre de la misma.

12.2. IDENTIFICACIÓN

La feria proveerá a las Ganaderías participantes, los correspondientes carteles de identificación para cada uno de los animales expuestos, en los que figurará:

NOMBRE DEL ANIMAL / CALIFICACIÓN / Nº Rº Gº / PADRE / MADRE / PROPIETARIO (*) / PAÍS DE ORIGEN

(*) En el caso de animales propiedad de varios ganaderos, sólo podrá figurar el nombre de la Sociedad propietaria o el de la explotación en que se encuentra el animal.

13. PREPARACIÓN DE LOS ANIMALES

- 13.1. Los animales serán preparados de la manera más natural posible evitando prácticas y/o productos que puedan afectar a su salud, bienestar y/o morfología.
- 13.2. El llenado y/o balanceado de las ubres se realizará de manera natural, en base a la leche que produce el propio animal, estando expresamente prohibida la utilización de cualquier producto o sustancia que pueda alterar su aspecto.
- 13.3. A fin de asegurar el cumplimiento de lo dispuesto en el punto anterior, los propietarios de los animales clasificados 1º, 2º y 3º de cada una de las secciones individuales, están obligados a presentarlos en la zona que se indique a fin de someterlos al escaneado de la ubre.
- 13.4. Durante la celebración del certamen, la organización podrá ordenar la realización del escaneado de la ubre de cualquier vaca presente en el Recinto Ferial.
- 13.5. El no presentar un animal para someterlo al Scanner de la ubre o el negarse a que se le realice dicha prueba, dará lugar a su descalificación y a la pérdida de todos los premios y títulos conseguidos, los cuales serán asignados al siguiente animal clasificado.

14. PRESENTACIÓN DEL GANADO EN PISTA Y EXHIBICIONES

- 14.1. La presentación del ganado en pista, cuántas veces sean necesarias para su calificación, así como su participación en las exhibiciones que determine la organización, será obligatoria, debiendo ser conducido por los propietarios, presentadores y/o personal a su cargo.
- 14.2. Será obligatorio para todos los manejadores que presenten ganado en pista, ir uniformados con CAMISA Y PANTALÓN BLANCO.
- 14.3. Los animales que no sean presentados a pista en el momento que sean requeridos para su juzgamiento serán descalificados.
- 14.4. Para mejor control de los trabajos de calificación, así como para orientación del público en general, los animales estarán debidamente identificados con números correlativos, que coincidirán con los del Catálogo del Concurso.
- 14.5. Para poder establecer una correcta valoración de los animales, el orden de salida a pista será asignado por riguroso orden de edad empezando siempre por los animales más jóvenes de cada sección.

15. ASISTENCIA SANITARIA

Durante la celebración del Certamen funcionará en el recinto ferial una clínica veterinaria con servicio gratuito durante las 24 horas del día, a la que podrán acudir cuántos expositores lo precisen, para la atención de su ganado.

16. AYUDAS E INCENTIVOS A LA PARTICIPACIÓN

- 16.1. Todos los animales colocados en 1º lugar de las respectivas secciones, así como los campeones y subcampeones en los distintos campeonatos, serán fotografiados gratuitamente por Sylvie Gouin, fotógrafa oficial del concurso.
- 16.2. Todas las ganaderías concursantes con 4 o más animales, tendrán derecho a una fotografía de 30 x 40 gratuita, de uno de los animales presentados (será el propio ganadero quien indique a la fotógrafa (Sylvie Gouin) de que animal fotografiado desea la ampliación).

16.3. XENÉTICA DE FONTOAO concederá al animal, -hijo de toros del centro,- mejor clasificado en cada sección individual el siguiente premio:

Terneras (secciones 1, 2 y 3)	100 €
Novillas (secciones 4, 5 y 6)	200 €
Vacas (secciones 13, 14, 15, 16, 17 y 18)	300 €

Igualmente obsequiará a todas las Ganaderías participantes, con 2 dosis de BOTAFOGO.

Además, aquellas que participen con 3 o más, recibirán

2 dosis de PRESTIGIO
2 dosis de ELEGANT
2 dosis de DANCER

16.4. Entre las ganaderías concursantes se sortearán 2 EMBRIONES de Bos QUINTANA ET 2EX 1*, por Braedale GOLDWYN procedentes del Programa que CONSELLERÍA DO MEDIO RURAL y FEDERACIÓN FRISONA GALLEGA desarrollan en la Finca de BOS. Los boletos para dicho sorteo serán asignados a razón de uno por cada ternera ó novilla presentada a concurso y dos por cada vaca.

16.5 Todas las ganaderías recibirán un obsequio-recuerdo de los concursos.

17. PREMIOS, TROFEOS Y TÍTULOS

Todos los ganaderos expositores recibirán los diplomas, trofeos, escarapelas y estandartes que se mencionan en las diferentes secciones del programa, destinándose a premios una cantidad de 9.150 € para el Concurso Autonómico de la Raza Frisona "FEFRIGA '08" y de 21.000 € para el Concurso Internacional de Frisón "Semana Verde", distribuidas en base al siguiente baremo:

17.1. SECCIONES Escarapela a los 5 primeros animales clasificados y los premios en metálico siguientes:

	Novillas		Vacas	
	Autonómico	Internacional	Autonómico	Internacional
1ª	75 €	100 €	150 €	200 €
2ª	60 €	80 €	120 €	160 €
3ª	45 €	60 €	90 €	120 €
4ª	30 €	40 €	60 €	80 €
5ª	15 €	20 €	30 €	40 €

17.1.1. Además de los premios indicados, en cada una de las secciones de vacas en lactación (14, 15, 16, 17, 18 y 19) se concederá el título (único) de Mejor Ubre, que será premiado con escarapela y 150 €.

17.2. CAMPEONATOS Estandarte y los premios en metálico siguientes:

	Autonómico	Internacional
Campeona	250 €	600 €
Subcampeona	200 €	300 €

17.3. GRANDES CAMPEONATOS Estandarte, trofeo y un premio en metálico dotado con:

	Autonómico	Internacional
Novilla Gran Campeona	500 €	1.500 €
Vaca Gran Campeona	1.000 €	6.000 €

17.3.1.- En los grandes Campeonatos de Vacas (sec. 23 y 27) se concederá estandarte a las Vacas "Gran Campeona Reserva" y "Mención de Honor".

17.4. MEJOR CRIADOR Estandarte y los premios en metálico siguientes:

	Autonómico	Internacional
Mejor criador	500 €	1.200 €
Segundo criador	400 €	600 €

17.5. PREMIO FEFRIGA '2008' La Federación Frisona Galega premiará con 2 EMBRIONES DE LA FINCA DE BOS a las ganaderías que, en el Concurso Autonómico consigan con sus ejemplares los títulos siguientes:

- Xovenca Gran Campiona ROSE MB87 X SHOTTLE
- Vaca Gran Campiona CUXA MB86 (1º p.) X SHOTTLE
- Mellor Criador AGRIA MB89 (1º p.) X TOYSTORY

17.6. MEJOR MANEJADOR Se concederá este título al Manejador que a lo largo de todo el Certamen demuestre mayor habilidad y profesionalidad en el manejo y presentación de animales en pista.

18. NOTA DE INTERÉS

Al importe de los premios en metálico que superen los 300 €, se les aplicará la retención correspondiente y regulada en el R.D. 2717/98 de 18 de Diciembre sobre retenciones e ingresos a cuenta en Impuestos sobre la Renta de las Personas Físicas y sobre Sociedades.

19. DISPOSICIONES FINALES

- 19.1. Las decisiones del Juez serán inapelables, por tanto la participación en los certámenes supone acatarlas respetuosamente.
- 19.2. La Comisión Organizadora decidirá sobre todos aquellos asuntos no contemplados en el presente reglamento, así mismo interpretará y decidirá, de manera inapelable, sobre todas aquellas cuestiones que se puedan plantear en la interpretación del mismo.
- 19.3. La participación supone la aceptación de todas las normas y preceptos recogidos en este reglamento.

Secciones del concurso

SEC. 1: TERNERAS DE 4 A 7 MESES

Son las hembras nacidas entre el día 1 de Noviembre de 2007 al 29 de Febrero de 2008.

SEC. 2: TERNERAS DE 8 A 10 MESES

Son las hembras nacidas entre el día 1 de Agosto de 2007 al 31 de Octubre de 2007.

SEC. 3: TERNERAS DE 11 A 13 MESES

Hembras nacidas entre el día 1 de Mayo de 2007 y el 31 de Julio de 2007.

SEC. 4: TERNERAS DE 14 A 16 MESES

Hembras nacidas entre el día 1 de Febrero de 2007 y el 30 de Abril de 2007.

SEC. 5: NOVILLAS DE 17 A 19 MESES

Son las hembras, nacidas entre el día 1 de Noviembre de 2006 y el 31 de Enero de 2007.

SEC. 6: NOVILLAS DE 20 A 22 MESES

Son las hembras no paridas nacidas entre el 1 de Agosto y el 31 de Octubre de 2006.

SEC. 7: NOVILLAS DE 23 A 26 MESES

Son las hembras no paridas nacidas entre el 1 de Abril y el 31 de Julio de 2006.

SEC. 8: BECERRA CAMPIONA DE GALICIA

Competirán as dúas primeiras femias, nadas en Galicia e propiedade de gandeiros Galegos, clasificadas nas seccións 1ª, 2ª, 3ª e 4ª. Concederanse os títulos de BECERRA CAMPIONA DE GALICIA e SUBCAMPIONA DE GALICIA "FEFRIGA 2008".

SEC. 9: XOVENCA CAMPIONA DE GALICIA

Competirán as dúas primeiras femias, nadas en Galicia e propiedade de ganadeiros Galegos, clasificadas nas seccións 5ª, 6ª e 7ª. Concederanse os títulos de XOVENCA CAMPIONA DE GALICIA e SUBCAMPIONA DE GALICIA "FEFRIGA 2008".

SEC. 10: XOVENCA GRAN CAMPIONA DE GALICIA

Competirá a BECERRA CAMPIONA (8) e a XOVENCA CAMPIONA (9). Outorgarase o premio único de XOVENCA GRAN CAMPIONA DE GALICIA "FEFRIGA 2008".

SEC. 11: TERNERA CAMPEONA INTERNACIONAL

Competirán las dos primeras clasificadas en las secciones 1ª, 2ª, 3ª y 4ª. Se concederán los títulos de TERNERA CAMPEONA y SUBCAMPEONA INTERNACIONAL "SEMANA VERDE 2008".

SEC. 12: NOVILLA CAMPEONA INTERNACIONAL

Competirán las dos primeras clasificadas en las secciones 5ª, 6ª y 7ª. Se concederán los títulos de NOVILLA CAMPEONA y SUBCAMPEONA INTERNACIONAL "SEMANA VERDE 2008".

SEC. 13: NOVILLA GRAN CAMPEONA INTERNACIONAL

Competirá la TERNERA CAMPEONA (11) y la NOVILLA CAMPEONA (12). Se otorgará el premio único de NOVILLA GRAN CAMPEONA INTERNACIONAL "SEMANA VERDE 2008".

SEC. 14: VACA JOVEN LACTACION HASTA 30 MESES

Son las hembras en lactación, nacidas a partir del día 1 de Diciembre del 2005 inclusive.

SEC. 15: VACA JOVEN LACTACION DE 30 A 36 MESES

Son las hembras en lactación, nacidas entre el día 1 de Junio y el 30 de Noviembre de 2005.

SEC. 16: VACA INTERMEDIA EN LACTACION (3 AÑOS)

Son las hembras en lactación, nacidas entre el día 1 de Junio de 2004 y el 31 de Mayo de 2005.

SEC. 17: VACA INTERMEDIA LACTACIÓN 4 AÑOS

Son las hembras en lactación, nacidas entre el día 1 de Junio de 2003 y el 31 de Mayo de 2004.

SEC. 18: VACA ADULTA LACTACIÓN DE 5 AÑOS

Son las hembras en lactación, nacidas entre el día 1 de Junio de 2002 y el 31 de Mayo de 2003.

SEC. 19: VACA ADULTA LACTACIÓN DE 6 AÑOS O MÁS

Son hembras en lactación, nacidas antes del 1 de Junio de 2002.

SEC. 20: VACA XOVE CAMPIONA DE GALICIA

Competirán as dúas primeiras femias, nadas en Galicia e propiedade de gandeiros Galegos, clasificadas nas seccións 14ª e 15ª. Concederanse os títulos de VACA XOVE CAMPIONA DE GALICIA e SUBCAMPIONA DE GALICIA "FEFRIGA 2008".

SEC. 21: VACA INTERMEDIA CAMPIONA DE GALICIA

Competirán as dúas primeiras femias, nadas en Galicia e propiedade de gandeiros Galegos, clasificadas nas seccións 16ª e 17ª. Concederanse os títulos de VACA INTERMEDIA CAMPIONA DE GALICIA e SUBCAMPIONA DE GALICIA "FEFRIGA 2008".

SEC. 22: VACA ADULTA CAMPIONA DE GALICIA

Competirán as dúas primeiras femias, nadas en Galicia e propiedade de gandeiros Galegos, clasificadas nas seccións 18ª e 19ª. Concederanse os títulos de VACA ADULTA CAMPIONA DE GALICIA e SUBCAMPIONA DE GALICIA "FEFRIGA 2008".

SEC. 23: VACA GRAN CAMPIONA DE GALICIA

Competirá a Campiona e Subcampiona das seccións 20ª, 21ª e 22ª. Outorgaranse os títulos de VACA GRAN CAMPIONA DE GALICIA, RESERVA GRAN CAMPIONA e MENCIÓN DE HONOR "FEFRIGA 2008".

SEC. 24: VACA JOVEN CAMPEONA INTERNACIONAL

Competirán las dos primeras clasificadas en las sec. 14ª y 15ª. Se concederán los títulos de VACA JOVEN CAMPEONA y SUBCAMPEONA INTERNACIONAL "SEMANA VERDE 2008".

SEC. 25: VACA INTERMEDIA CAMPEONA INTERNACIONAL

Competirán las dos primeras clasificadas en las secciones 16ª y 17ª. Se concederán los títulos de VACA INTERMEDIA CAMPEONA y VACA INTERMEDIA SUBCAMPEONA INTERNACIONAL "SEMANA VERDE 2008".

SEC. 26: VACA ADULTA CAMPEONA INTERNACIONAL

Competirán las dos primeras clasificadas en las secciones 18ª y 19ª. Se concederán los títulos de VACA ADULTA CAMPEONA y VACA ADULTA SUBCAMPEONA INTERNACIONAL "SEMANA VERDE 2008".

SEC. 27: VACA GRAN CAMPEONA INTERNACIONAL

Competirán la Campeona y Subcampeona de las secciones 24ª, 25ª e 26ª. Se otorgarán los títulos de VACA GRAN CAMPEONA INTERNACIONAL, RESERVA GRAN CAMPEONA y MENCIÓN DE HONOR "SEMANA VERDE 08".

SEC. 28: MELLOR CRIADOR DE GALICIA

Competirán grupos de tres femias nadas nunha mesma explotación de Galicia, aínda que na actualidade sexan propiedade doutros gandeiros. Concederanse os títulos de MELLOR CRIADOR e SEGUNDO CRIADOR DE GALICIA "FEFRIGA 2008".

SEC. 29: MEJOR CRIADOR INTERNACIONAL

Competirán grupos de tres hembras nacidas en una misma explotación, aunque en la actualidad sean propiedad de otros ganaderos. Se concederán los títulos de MEJOR CRIADOR y SEGUNDO CRIADOR INTERNACIONAL "SEMANA VERDE '08".

VIII Concurso de Pintura Fefriga 2008

Co obxectivo de achegar ós máis novos ó mundo agrogandeiro e conciencialos da importancia que ten para todos o sector primario, a Federación Frisona Galega, coa colaboración da Fundación Semana Verde de Galicia, convoca o seu VIII Concurso de Pintura FEFRIGA 2008, no que poderán participar todos aqueles rapaces que o desexen e que non superen os 16 anos.

BASES DA CONVOCATORIA

1.- Temás

A temática dos debuxos que se presenten a concurso será relativa ó "Sector Agrogandeiro e a Vida no Campo", por exemplo: gando, construcións, ferramentas e aparellos de traballo, vivendas e lugares, produtos obtidos no noso sector, etc... Os traballos serán orixinais.

2.- Modalidade e Formato

Será un só debuxo ou pintura de técnica libre (lapis, ceras, témpera, acua-rela, óleo, etc...), por cada participante. Realizarase sobre cartulina, tea ou outro material similar semi-ríxido ou ríxido. O formato non poderá ser inferior a 20x30cm., nin superior a 30x40cm.

3.- Participantes

Poderán participar neste concurso tódolos nenos/as de idades comprendidas entre os 3 e os 16 anos, ambos inclusive, quedando distribuídos a efectos do concurso nas seguintes categorías:

- Categoría 1ª "Alevín": de 3 a 7 anos
- Categoría 2ª "Infantil": de 8 a 12 anos
- Categoría 3ª "Junior": de 13 a 16 anos

A data de referencia para determina-la idade dos concursantes será o día 1 de Maio.

4.- Presentación e Prazos

- Os traballos serán entregados, **-sen dobrar-**, á Federación Frisona Galega, Rúa Melide, 25-27 Baixo, 15705 Santiago de Compostela – A Coruña, **antes do día 30 de Maio.**
- **Non estarán asinados nin conterán no seu anverso inscrición ou marca algunha** que poida permitir ó xurado a identificación do autor.
- **No seu reverso, as obras deberán estar identificadas, EXCLUSIVAMENTE, co título que, libremente, cada autor lles asigne.**
- **Adxunto a cada traballo, e dentro dun sobre pechado** (identificado co título de cada obra), **os concursantes deberán de remitir:**
 - **Inscrición con todo-os datos cumprimentados.**
 - **Fotocopia do DNI do concursante ou da folia do Libro de Familia** onde apareza o mesmo, a fin de verificar os seus datos, así como a data de nacemento.

As obras recibidas fóra de prazo ou as que non cumpran as normas de presentación e documentación requerida, non serán admitidas e polo tanto excluídas do concurso.

5.- Xurado

O xurado estará composto por 5 persoas, que elixirán, de entre as obras presentadas, o primeiro, segundo e terceiro premio de cada categoría, tendo en conta ademais das técnicas utilizadas, a orixinalidade dos traballos.

O xurado reuniráse o día 3 de Xuño, dando a coñecer a continuación o seu veredicto, que será comunicado ós gañadores.

Tódolos traballos serán expostos dende o día 11 ó 15 de Xuño, no lugar que a tal fin se prepare, no Recinto Feira Internacional Semana Verde de Galicia, Silleda – Pontevedra.

6.- Premios

Ós tres primeiros clasificados de cada categoría concederáselle os premios seguintes:

- 1º Premio: Tarxeta-Regalo* por valor de 300 €.
- 2º Premio: Tarxeta-Regalo* por valor de 250 €.
- 3º Premio: Tarxeta-Regalo* por valor de 200 €.

*Válido para compra de material escolar ou deportivo en calquer centro de "El Corte Inglés".

Igualmente, concederáse Diploma de Participación por tódolos traballos presentados.

Os premios entregaránse o día 14 de Xuño ás 14:00 no Ring de Concursos (ó rematar o xulgamento dos Concursos Autonómico e Internacional), debendo estar presentes os gañadores, ou os seus representantes.

7.- Destiño dos traballos

- A) Os traballos premiados quedarán en propiedade da Federación Frisona Galega, podendo empregalos para fins promocionais, publicitarios ou outros.
- B) O resto dos traballos poderán ser retirados dentro do mes seguinte ó Concurso, nas oficinas da Federación Frisona Galega sita en Rúa Melide, 25-27 Baixo, 15705 Santiago de Compostela.
- C) Os traballos que non sexan retirados en dito prazo pasarán a ser propiedade de Fefriga, que poderá dispór deles según crea conveniente.

8.- Disposicións Finais

- A) Os debuxos deberán ser realizados polos rapaces, polo que, en caso de dúbida e de considera-lo necesario, o xurado poderá realizar ou ordenar as comprobacións que estime oportunas, podendo incluso pedir ó autor dun traballo que faga unha demostración das súas habilidades.
- B) O fallo e decisións do xurado serán firmes, irrevocabes e inapelables.
- C) A participación neste Concurso implica o aceptar as condicións recollidas neste regulamento así como aquelas outras que, para o bó desenrolo do Certame a Comisión Organizadora puidera establecer.
- D) Toda-las cuestións que se puideran presentar e que non estén previstas nos artigos deste regulamento, serán resoltas pola Comisión Organizadora.

BOLETÍN DE INSCRIPCIÓN - VIII CONCURSO DE PINTURA FEFRIGA 2008

Nome _____ Apellidos _____

Idade _____ Data de nacemento ____ / ____ / ____ Tfno. contacto _____

Enderezo _____ Cod. Postal _____

Poboación _____ Provincia _____

Título da obra _____

Representante do menor (Pai,nai,Titor) _____

(Introducir nun sobre e remitir co traballo)

XXX Concurso Internacional de Frisón "Semana Verde 2008" XVII Concurso Autonómico da Raza Frisona "Fefriga 2008"

Resumo de Premios

- SECCIÓNS Escarapela ós 5 primeiros animais clasificados e os premios en metálico seguintes:

	Xovenças		Vacas	
	Aut.	Int.	Aut.	Int.
1ª	75 €	100 €	150 €	200 €
2ª	60 €	80 €	120 €	160 €
3ª	45 €	60 €	90 €	120 €
4ª	30 €	40 €	60 €	80 €
5ª	15 €	20 €	30 €	40 €

- Ademáis dos premios indicados, en cada unha das seccións de vacas en lactación (14,15,16,17,18 e 19) concederase o título (único) de **Mellor Ubre**, que será premiado con escarapela e 150 €.

- CAMPIONATOS Estandarte e os premios en metálico seguintes:

	Aut.	Int.
Campiona	250 €	600 €
Subcampiona	200 €	300 €

- GRANDES CAMPIONATOS Estandarte, trofeo e un premio en metálico dotado con:

	Aut.	Int.
Xovenca Gran Campiona	500 €	1.500 €
Vaca Gran Campiona	1.000 €	6.000 €

- MELLOR CRIADOR Estandarte e os premios en metálico seguintes:

	Aut.	Int.
Mejor criador	500 €	1.200 €
Segundo criador	400 €	600 €

- PREMIO FEFRIGA '2008'**. A Federación Frisona Galega premiará con **2 EMBRIÓNS DA FINCA DE BOS** ás ganderías que no Concurso Autonómico, cos seus exemplares, acaden os títulos seguintes:

Xovenca Gran Campiona Fefriga '08

ROSE MB87 x SHOTTLE

Vaca Gran Campiona Fefriga '08

CUXA MB86 (1ºp.) x SHOTTLE

Mellor Criador Fefriga '08

AGRIA MB89 (1ºp.) x TOYSTORY



BOS IGNITER ROSE MB87



BOS ALLEN CUXA MB86 (1ºp.)



BOS IGNITER AGRIA MB89 (1º p.)

XXIV concurso de Xóvenes Manexadores "Memorial Luis Louzao"

Premios

- Outorgaranse escarapelas ós 10 primeiros clasificados de cada sección.
- Concederánse trofeos ós Campións e Subcampións Infantil e Junior.
- Os seis primeiros clasificados como Mellor Manexador Infantil (Sec. 4) . Concederanse os seguintes premios:
 - Campión INFANTIL (1º clasificado)
Tarxeta Regalo de 300€
 - Subcampión INFANTIL (2º clasificado)
Tarxeta Regalo de 200 €
 - Resto de clasificados
Tarxeta Regalo de 100 €
- Os catro primeiros clasificados como Mellor Xoven Manexador (Sec. 7). Serán premiados con:
 - Campión JUNIOR (1º clasificado)
Tarxeta Regalo de 400€
 - Subcampión JUNIOR (2º clasificado)
Tarxeta Regalo de 300 €
 - Resto de clasificados
Tarxeta Regalo de 100 €

Podes consulta-lo Regulamento e condicións de participación na nosa web, www.fefriga.com.

Entre as ganderías concursantes **sortearanse 2 EMBRIÓNS de BOS QUINTANA 2EX**, por **BRAEDALE GOLDWYN** procedentes do Programa que, **CONSELLERÍA DO MEDIO RURAL e FEDERACIÓN FRISONA GALEGA**, desenvolven na finca de BOS. Os boletos para dito sorteo serán asignados a razón de un por cada becerra ou xovenca presentada a concurso e dous por cada vaca.

XXII Concurso de Gando Frisón Moexmu '08

Muimenta, Cospeito, Lugo, 12 e 13 de Abril

Xuíz: D. Jordi Juanola Codina (Xuíz Nacional de Conafe)

Ganderías participantes: 30 // Animáis participantes: 94

Xatas ata 8 meses

1ª) Bos Rey 441 Lousiña Roy ET (Rei de Miñotelo – A Pastoriza)

Xatas de 8 a 10 meses

1ª) Capon-Holstein Goldwyn Marisa (Capon - Chantada)

Xatas de 11 a 13 meses

1ª) Callobro Vert. Plastilina G.Z. (Callobro - Trabada)

Xatas de 14 a 16 meses

1ª) Perrelos Amada Botafogo (Perrelos - Taboada)

XATA CAMPIONA

2ª) Capon-Holstein September Dixi (Capon - Chantada)

Xata Subcampiona

Xovencas de 17 a 19 meses

1ª) Cid Gibson Forxa (Cid – Barreiros)

Xovencas de 23 a 26 meses

1ª) Sandamil Ramsses Meira (Sandamil - Castro de Rei)

XOVENCA CAMPIONA e GRAN CAMPIONA DE XOVENCAS

2ª) Agrortegal Ara Goldwyn (Cid - Barreiros)

Xovenca Subcampiona

Vacas en Lactación ata 30 meses

1ª) Cid kite Grisalda (Cid - Barreiros)

Vacas en lactación de 31 a 35 meses

1ª) Travesía Titanic Trudy ET (Sandamil - Castro de Rei)

VACA NOVA CAMPIONA

2ª) Xercas Porta Rumia September (Portalousa - Xermade)

Vaca Nova Subcampiona

Vacas en lactación de 36 a 41 meses

1ª) Bos Titanic Flirt ET (Cavadas - Xermade)

Vacas en lactación de 42 a 47 meses

1ª) Melody (Sandamil – Castro de Rei)

Vacas en lactación de 4 años

1ª) Anibal Champion Aleluya IV (Cid - Barreiros)

VACA INTERMEDIA CAMPIONA

2ª) Ugibsa (Blanco - Lalín)

Vaca Intermedia Subcampiona

Vacas en lactación de 5 anos

1ª) Nodi Dante Gisela (Nodi - Barreiros)

Vacas en lactación de 6 anos ou máis

1ª) Pozo Lee 4760 (Pozo – Lugo)

VACA ADULTA CAMPIONA e GRAN CAMPIONA DE VACAS

2ª) Rockett (Cid – Barreiros)

Vaca Adulta Subcampiona

Mellor Criador

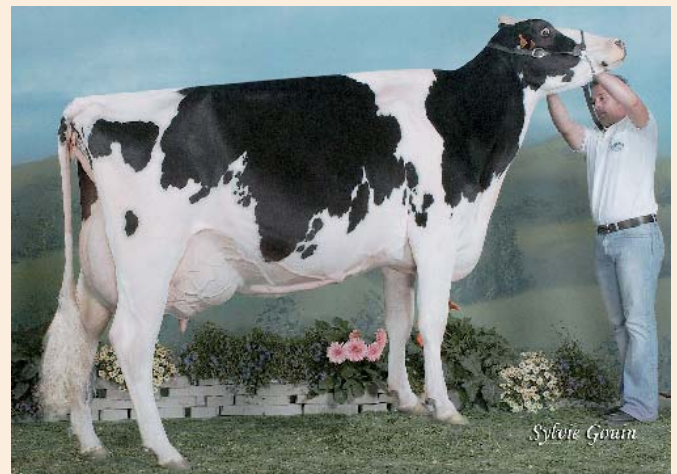
1º) NODI - Barreiros

2º) CAVADAS - Xermade

Mellor Rabaño

1º) CID – Barreiros

2º) POZO – Lugo



Pozo Lee 4760 (Pozo – Lugo)

VACA GRAN CAMPIONA



Sandamil Ramsses Meira (Sandamil - Castro de Rei)

XOVENCA GRAN CAMPIONA

... e no concurso de Xóvenes Manexadores Moexmu '08

Sección 1 - De 15 a 18 anos

- 1º José Alberto Iglesia Vila (Rei de Miñotelo - A Pastoriza)
2º Estefanía Seijas Acosta (A Coruña)
3º Diego Santos Rodríguez (A Parada - A Pastoriza)

Sección 2 - De 10 a 14 anos

- 1º Águeda Capón Fernández (Capón - Chantada)
2º Álvaro Gómez Río (SAT Gaigo - Meira)

Sección 3 - Ata 9 anos

- Brais Gómez Fernández
Carmen Seijas Acosta
Lucía Gómez Río
Marcos Osorio Noguero
Xoan Manuel Dono López

CONCURSO MANEXADORES ADULTOS

- 1º Iván López López (Novelle - Paradela)
2º José Alberto Iglesia Vila (Rei de Miñotelo - A Pastoriza)
3º Rubén Cando Santos (Cando Santos - A Pastoriza)



Resultados I Poxa Feiradeza

29 de marzo de 2008 - Recinto Feiral de Lalín

Organizado por: Africor-Pontevedra

Animais presentados: 13 ; animais vendidos: 13

Femias	Vendedor	Comprador	Prezo €
MOURISCADE MIRA 0611	DIPUTACION MOURISCADE	IVAN FERNANDEZ DIEGUEZ	1.400
MOURISCADE LANDOI 0541	DIPUTACION MOURISCADE	SAT SAMPAIO	1.800
MOURISCADE THRONE 0546	DIPUTACION MOURISCADE	JOSE SOUTO RIAL	2.600
MOURISCADE ROY 0604 LUA	DIPUTACION MOURISCADE	GANADERIA DOYGLE S.C.	3.300
BOS LANCELOT GROBA ET	DIPUTACION MOURISCADE	JOSE SOUTO RIAL	2.950
BOS BEST 439 ARANDA ET	DIPUTACION MOURISCADE	JOSE SOUTO RIAL	3.050
GMATO CHAMPION LUNA	MANUEL MATO ANDON	MERCEDES COUSO OTERO	1.350
MELITON MONTARDIT 247	Mª CARMEN FDEZ GRANJA	Mª JOSE MATO VARELA	900
MOURISCADE DRAKE KIM	DIPUTACION MOURISCADE	ORLANDO GLEZ. VAZQUEZ	1.400
MOURISCADE MODEST MARTINA	DIPUTACION MOURISCADE	GANADERIA PARDO	1.700
GMATO CHISPIÑO LINDA	MANUEL MATO ANDON	MERCEDES COUSO OTERO	1.800
PREZO MEDIO			2.023
Machos			
BLANCO H GOLOSO	SAT GANADERIA BLANCO	MANUEL BLANCO PEREZ	600
BLANCO H SURVIO ET	SAT GANADERIA BLANCO	RAXEIRAS S.C.	1.050
PREZO MEDIO			875
TOTAL POXA			23.900

XIV Concurso Frisón Feiradeza 2008

Lalin, Pontevedra, 30 de Abril

Xuíz: D. Jaume Serrabasa Vila (Xuíz Nacional de Conafe) - Animais participantes: 110; Ganderías participantes: 33

Xatas de 8 a 10 meses

1ª) Os Caseiros Glamour Chispa (Os Caseiros - Lalin)

Xatas de 11 a 13 meses

1ª) Tasil Goldwyn Nerea (Silva - Lalin)

XATA CAMPIONA FEIRADEZA

2ª) Gaio Stormatic Thorma (Arca - Lalin)

Xata Subcampiona FEIRADEZA

Xatas de 14 a 17 meses

1ª) Fraga Lheros Perica (Fraga - Lalin)

Xovencas de 18 a 21 meses

1ª) Fraga Stormatic Galletera (Fraga - Lalin)

Xovencas de 22 a 28 meses

1ª) Alizee Champion 6370 (Blanco - Lalin)

XOVENCA CAMPIONA e XOVENCA GRAN CAMPIONA FEIRADEZA

2ª) Bijou Champion 6380 (Blanco - Lalin)

Xovenca Subcampiona FEIRADEZA

Vaca Xoven Campiona Feiradeza ata 3 anos

1ª) Carballeiras Roy Bella (SAT Carballeiras - Lalin)

*VACA XOVEN CAMPIONA FEIRADEZA
Mellor Ubre Sección*

2ª) Bos Pereiro Sep Rita 7649 (Santome - Lalin)

VACA Xoven Subcampiona FEIRADEZA

Vacas Lactación de 4 a 5 anos

1ª) Ugibsa 2468 (Blanco - Lalín)

*VACA INTERMEDIA CAMPIONA FEIRADEZA
Mellor Ubre Sección*

2ª) Fraga Emerson Perla (Fraga - Lalin)

VACA Intermedia Subcampiona FEIRADEZA

Vacas Adultas mais de 5 anos

1ª) Rita 480 1480 (Blanco - Lalin)

*VACA ADULTA CAMPIONA e VACA GRAN CAMPIONA FEIRADEZA
Mellor Ubre Sección*

2ª) Fraga Outside Buche (Fraga - Lalin)

VACA Adulta Subcampiona FEIRADEZA

Mellor Criador Feiradeza

1º) FRAGA (Goias - Lalin)

2º) SAT BLANCO (Pardesoas - Lalin)

Mellor Rabaño Feiradeza

1º) BLANCO (Pardesoas - Lalin)

2º) SAT CARBALLEIRAS (Goias - Lalin)



ALIZEE CHAMPION 670 - XOVENCA GRAN CAMPIONA



Rita 480 1480 - VACA GRAN CAMPIONA

CONCURSO XOVENES MANEXADORES FEIRADEZA 2008

SECCION 1 - XOVENES MENORES DE 10 ANOS

AVELINO SOUTO ROZADOS
ALEJANDRO GAÑETE VIDAL
IAGO PEREIRO TROITIÑO
FATIMA MIGUEZ MIGUENS

SECCION 2 - XOVENES ENTRE 10 E 14 ANOS

1ª) MARIA MANTEIGA RODRIGUEZ
2ª) LUCIA GAÑETE VIDAL
3ª) MARIA IGLESIAS IGLESIAS

SECCION 3 - XOVENES ENTRE 15 E 21 ANOS

1º) JOSE ALBERTO IGLESIAS
2º) DIEGO CANDO SANTOS
3º) RUBEN MADRIÑAN ALBOR

X Subhasta de Xovencas de Santa Comba

13 de abril de 2008 - Pabellón Polideportivo municipal de Santa Comba

Organizado por: Africor-Coruña / Concello Santa Comba

Animais presentados: 23 ; animais vendidos: 23

Animal	Vendedor	Comprador	Prezo €
TORA	ADOLFINA SOUTO SUAREZ	CELTIGOS S. COOP. GALEGA	2.750
CARREIRA AARON 7143	GANDERIA CARREIRA S.C.	TORRES SAT	3.000
MAROÑAS 232 ICESHOW	GANADERIA MAROÑAS S.C.	ALFONSO VILLAMOR VARELA	2.150
MAROÑAS 234 ICESHOW	GANADERIA MAROÑAS S.C.	CARMELO S.C.	2.500
NUVEIRA PEXEGA AARON	JOSE M. LADO PEREZ	ALFONSO VILLAMOR VARELA	2.550
LUISA 1434	Mª CARMEN GARCIA CAPELO	ALFONSO VILLAMOR VARELA	2.850
MAROÑAS 231 MODEST	GANADERIA MAROÑAS S.C.	ALFONSO VILLAMOR VARELA	2.850
A DEvesa AARON U 45	SAT LANGUEIRON XUGA 934	GANDEIRIA CARTEIRO S.C.	2.900
LOURA 1905	JOSE LAMAS GONZALEZ	ALFONSO VILLAMOR VARELA	2.550
CUCA 2794	Mª CARMEN GARCIA CAPELO	BLANDINA ESTALOTE GONZALEZ	2.550
ARO 423 MODEST 61	COOP. S. ANTONIO DE ARO	GANADERIA DUBRA S.C.	3.000
XOLLOS TECLA AARON	SAT XOIOS	TORRES SAT	2.500
AMPU GOLDWYN 229	ANTONIO PUMAR GARCIA	SAT O SALGUEIRO	3.100
LADE 064 MARKER 9415	ANTONIA SANCHEZ RICO	CARMEN BLANCO COSTA	2.550
NUVEIRA BICA BUILDER	JOSE M. LADO PEREZ	GANADERIA O COTO S.C.	3.000
CLARA	ADOLFINA SOUTO SUAREZ	JOSEFA FERNANDEZ FERNANDEZ	2.350
XOLLOS ESTEFANIA THRONE	SAT XOIOS	GANDEIRIA A BARRA	2.850
TITA 5749	ANTONIO CORRAL VILLAVERDE	TORRES SAT	2.600
LADE 063 STRUGGLE 4351	ANTONIA SANCHEZ RICO	GANADERIA CAPOTE S.C.	2.300
A DEvesa LANDOI U 5	SAT LANGUEIRON XUGA 934	JOSE A. CASAS FERNANDEZ	2.700
CATOXA 2281	JOSE LAMAS GONZALEZ	ROSA Ma CANCELA CASTIÑEIRAS	2.400
CHITA 2280	JOSE LAMAS GONZALEZ	TORRES SAT	2.850
ARO 494 FONTANS 55	COOP. S. ANTONIO DE ARO	GANDEIRIA CARTEIRO S.C.	2.850
PREZO MEDIO VENDA			2.683
TOTAL VENDAS			61.700

O Concello de Santa Comba, ademais de patrocinar a subasta, contribuíu con unha axuda de 150€ por animal subastado, igualmente, Xenética de Fontao obsequiou ós compradores con 2 doses dos touros: Bos Louie PRESTIGIO ET, ALH ELEGANT, Bos James CHAMOSO ET, por animal adquirido.

DATOS FACILITADOS POR AFRICOR-CORUÑA



Carreira Aaron 7143



Nuveira Bica Builder

Rexistro de animais cruzados

Dando resposta á solicitude dalgunha Asociación/Federación Autónoma e ao igual que ocorre noutros países, a Xunta Directiva de Conafe aprobou no seu día, a creación dun Rexistro de Cruzamentos no que, os socios que o solicitaron poidan inscribir os animais xurdidos do cruzamento de vacas frisónas con touros doutras razas leiteiras. É importante lembrar que este rexistro é completamente á parte, e nada ten que ver co Libro Xenealóxico da Raza Frisona, e igualmente, que os animais nel inscritos non percibirán ningún tipo de axuda oficial nin para o seu rexistro nin para Control Leiteiro.

Estando xa deseñados os procesos informáticos e soportes documentais para a incorporación e almacenamento da información, describimos o procedemento establecido para o rexistro de animais cruzados.

- Os gandeiros interesados en rexistrar animais cruzados deben dirixirse ás Asociacións/Federacións da súa CA ou a Conafe para solicitar os impresos de inscrición.
- Só poderán rexistrar animais cruza-

dos os gandeiros dados de alta e en activo no Libro Xenealóxico da Raza Frisona.

- Rexistraranse os animais nados de nais de raza Frisona e pais en pureza doutras razas leiteiras. Os gandeiros deberán asegurarse de que os touros do seme utilizado como pai dos seus animais está previamente rexistrado en Conafe.
- Rexistraranse os machos de razas leiteiras puras inscritos noutros libros xenealóxicos.
- Poderanse inscribir todos os animais cruzados nados dende o 1 de xaneiro de 2006 que acheguen a documentación correspondente (carta xenealóxica dos pais e outra documentación).
- No rexistro, Conafe fará constar para cada animal, a porcentaxe de sangue de cada raza da súa constitución xenética.
- Para a identificación das razas utilizarase a do catálogo de razas do MAPA e complementarase, nas razas faltantes, cas codificacións do Internacio-

nal Committee for Animal Recording (ICAR) e a World Holstein Friesian Federation (WHFF).

- Incluirase ao final do nome a palabra "cruzamento".
- Para a identificación de animais utilizarase o CIB (Código de Identificación Bovina).
- Non se utilizará a silueta.
- Iníciase o proceso en abril de 2008, cando se dispón dos documentos de inscrición e de rexistro e os programas informáticos.
- As tarifas polos servizos serán:
 - Inscrición e rexistro por animal cruzado 10 €
 - Cota anual por reproductora (+ 24 meses) 6 €
 - Rexistro de touro do seme utilizado 135 €

Notas importantes

1. Todos os gandeiros que se adhiran ao programa de rexistro de animais cruzados comprométense, polo feito de rexistrar, a facilitar todo tipo de información e datos necesarios para a valoración morfolóxica, xenética e funcional dos animais cruzados, consecuentes para elaborar os esquemas de selección das futuras razas.

2. Non se rexistrará animal cruzado ningún se previamente non foi rexistrado, por quen proceda, o touro do seme utilizado.

Doses solicitadas

Nome	A Coruña	Lugo	Ourense	Pontevedra	Galicia
BALER	773	1.113	30	85	2.001
BISBAL	1.389	2.048	44	369	4.210
BOTAFOGO	3.858	5.358	25	2.375	11.616
CHAMOSO	5.632	10.745	94	1.082	17.553
CURRO	424	927	18	78	1.447
DANCER	3.335	4.475	249	4.953	13.012
DARTER	1.794	4.898	40	1.850	8.582
ELEGANT	13.462	14.625	355	2.877	31.319
LANDOI	2.613	3.990	34	258	6.895
LUPINO	1.685	1.996	33	287	4.001
MERCURIO	1.648	3.195	193	136	5.172
MOES	4.276	5.537	81	719	10.613
PRESTIGIO	3.419	4.545	29	343	8.336
SISCO	1.465	1.557	0	193	3.215
SIX	2.742	1.318	0	832	4.892
TIROL	1.207	1.355	20	168	2.750
ACTIVE	329	672		62	1.063
AIRRAID	2.372	2.509	12	445	5.338
BOLTON	3.982	4.736	40	964	9.722
BUCKEYE	3.284	3.965	142	408	7.799
CALYPSO	854	1.675	10	71	2.610
DOLMAN	1.137	1.863	79	284	3.363
JELDER	224	967	0	75	1.266
MARCUS	148	213	0	74	435
PARAMOUNT	498	759	0	67	1.324
TALENT	1.762	2.233	184	1.667	5.846

Compra conxunta de doses seminais

Despois da avaliación das ofertas presentadas polas direrentes casas comerciais, e tendo en conta as necesidades da Cabana Frisona Galega, a Mesa Técnica de Mellora Gandeira seleccionou os touros que, en base as mesmas, considerou máis axeitados para acadar os obxectivos de Mellora perseguidos.

Xunto coas doses mercadas de touros probados, entregaranse doses dos case 70 touros que este ano se poñerán en proba.

Resumo:

Solicitudes:	4.262
Doses touros en proba:	60.873
Doses touros probados do programa:	135.614
Doses touros extranxeiros:	38.766

Os factores do éxito na Transferencia Embrionaria



Por Daniel Martínez Bello
Veterinario e Director Técnico U.T.E. Bos

Parte II.

¿Que poido facer para obter bo resultado na T.E.?

Como ocorre coa maioría dos procesos que se levan a cabo na actividade gandeira, hai unha diferenza substancial entre o resultado obtido por unhas ganderías respecto doutras. Na técnica da transferencia embrionaria o azar ou a sorte pode xogar un papel importante, especialmente no curto prazo e cando estudamos datos relativos a números reducidos de transferencias ou de recollidas. Se os resultados catalogados como anómalos tras un estudo serio, se manteñen no tempo, en modo algún se poden xustificar coa Boa ou Mala Sorte. Moitas veces son causas multifactoriais que necesitan da concorrencia de distintos especialistas coordinados para a súa resolución e sobre todo moita adicación e esmero por parte do gandeiro.

O “uso comercial” da transferencia embrionaria acaba xa de pasar a súa 3a década en Norteamérica, e a experiencia acumulada serve para extraer conclusións aplicables en calquera lugar. Durante os comezos da técnica, os pioneiros investigaron e traballaron moito para comprender e mellorar cientificamente os mecanismos da superovulación, da recollida dos embrións e tamén da transferencia nas receptoras e a conxelación. A sincronía de doantes

e receptoras, diferentes hormonas e protocolos de superovulación, a calidade dos embrións, e moitos outros factores que contribúen ao éxito foron exhaustivamente estudados durante anos. Toda esa información fixo posible un alto uso da técnica no campo con resultados aceptables, e con poucas melloras a pesares de darse un descenso na fertilidade en xeral das vacas de leite en todo o mundo. A pesares de todo, os profesionais máis experimentados en T.E. recoñecen a importancia do adecuado cuidado dos animais e o manexo no éxito do proceso. Incluso a opinión xeralizada é que unha explotación cun bo manexo pode facer que un equipo de T.E. de resultado promedio obteña bos resultados e aparente moi bo, mentres explotacións con mal manexo poden arruinar a reputación dun equipo ben experimentado.

O éxito na T.E. implica unha unión íntima entre a fisioloxía da reprodución, cuidados básicos e diarios dos animais (manexo), e práctica veterinaria adecuada, para producir resultados aceptables e mantelos no tempo. Como no resto de actividades humanas o éxito non é algo que chegue por casualidade senon com o resultado da unión de moitos factores que se han de buscar cada

día con traballo e adicación.

Resulta particularmente interesante que unha gran maioría dos gandeiros as primeiras veces que fan algunha actividade de transferencia embrionaria pensan que a clave está en traballar co mellor equipo veterinario, en con eso terá éxito. A importancia de todo o relativo á cría e manexo dos animais nun primeiro momento adoita pasarse por alto ou como mínimo subestimarse. Tamén é responsabilidade dos veterinarios a cargo do T.E. informar os gandeiros da importancia de cada paso do proceso e do manexo da explotación en particular, e que parte é responsabilidade de cada un.

No seguinte cadro (adaptado de Seidel e Elsdén) propoñemos unha relación dos principais pasos do proceso e os factores que inflúen no no de crías obtidas e por tanto na economía da T.E.: 14 dos 22 pasos propostos aparecen avaliados como de alta capacidade de influencia sobor deles, 6 de moderada posibilidade de influir, e 2 con escasas posibilidades de actuar para cambiar o resultado o que implica a presenza inevitable do azar ou a sorte debendo aceptalo de antemán, si ben é claro que optimizando o resto dos puntos, as posibilidades de éxito aumentan considerablemente.

PASOS NA TRANSFERENCIA EMBRIONARIA E POSIBILIDADE DE ACCION SOBRE ELES

PASO	POSIBILIDADE DE ACTUACIÓN	EXPLICACION
APLICAR OS TRATAMENTOS CON EXACTITUDE EN CANTO A DOSES E MOMENTO INDICADOS	ALTA	Erros ou descuidos na aplicación dos protocolos de tratamentos levan inevitablemente ao fracaso. Asesorarse con persoal non implicado no proceso ou inventar tratamentos axeita dar mal resultado.
DETECCION DO CELO: DOANTES E RECEPTORAS	ALTA	O mais sinxelo e barato, de importancia VITAL no resultado, a menudo é un dos puntos que se descuidan mais.
INSEMINAR NO MOMENTO EXACTO. MANEXO APROPIADO DO SEME. BOA TÉCNICA DE INSEMINACION	ALTA	Debemos tomar en serio a Inseminación. Desconxelar o seme en baño de auga a 35°C durante 30", cuidar a hixiene do proceso e depositar o seme no corpo do útero coa mínima manipulación posible do xenital. A 1ª inseminación deberíamos practicala 8 a 12 horas do comenzo do celo.
DETECTAR E CLASIFICAR OS EMBRIÓNS	ALTA	Traballar cun equipo de T.E. experimentado que conte cos equipos axeitados e de calidade suficiente.
INSTALACIONES DE TRABALLO	ALTA	Instalacións hixiénicas que permitan manipular os embrións sin sufrir contaminacións. Evitar correntes de aire e manter a temperatura do local a 20-25°C. Para as receptoras é moi importante fixalas de modo que se inmovilicen ao máximo.
TECNICA DE CONXELACIÓN ADECUADA	ALTA	Traballar cun equipo de T.E. experimentado que conte cos equipo axeitados e de calidade suficiente. Conxelar exclusivamente embrións de 1ª calidade. Cuidar ao máximo o envasado e a identificación das palletas (evitar estalado de palletas e confusións).
TRANSFERENCIA DOS EMBRIÓNS NAS RECEPTORAS	ALTA	Traballar cun equipo de T.E. experimentado que conte cos equipos axeitados e de calidade suficiente.
PRE-SELECCIÓN DE RECEPTORAS FÉRTILES	ALTA	Escooller xovencas virxes en boas condicións sanitarias e de nutrición. No caso de utilizar vacas limitarse a animais que non padecesen metrite nin RP, respetar 70 días de espera desde o parto e realizar exploracións complementarias a palpación rectal (ecografía, vaxinoscopia...)
DIAGNÓSTICO DE XESTACIÓN	ALTA	Utilizar ecografía ou retrasar o diagnóstico por palpación a 40 días.
MANEXO ADECUADO DOS PARTOS	ALTA	Hixiene, e atención profesional. Recomendamos provocar os partos das receptoras entre os días 278 e 280 de xestación (uso de Prostaglandinas).
MANEXO ADECUADO DAS CRIAS	ALTA	Hixiene, enalostrado apropiado e cuidados xerais (desinfección umbilical, etc).
NUTRICIÓN: DOANTES, RECEPTORAS e CRÍAS	ALTA	Ración formulada para os requerimentos de cada animal segundo a fase na que se atopa. Especial atención a contaminación dos alimentos, fúnxica, tóxicos (gospol), etc e o aporte vitamínico mineral con antelación suficiente os tratamentos (2 meses). Asegurar o aporte de fibra de boa calidade.
SAUDE EN XERAL E ESTADO SANITARIO	ALTA	Aplicación dun programa de "Bioseguridade": control de entradas e corentenas, análises, desparasitacións, vacinas, desinfección, etc. Especial atención a infección por BVD e Neosporose.
RECOLLIDA DE DATOS E REXISTROS APROPIADOS	ALTA	Por parte do gandeiro e do equipo de T.E. e fundamental ter rexistros de todas as accións acometidas para posterior análise e toma de decisións.
SELECCIÓN DE DOANTES FÉRTILES	MODERADA	Podemos descartar vacas infértiles pero non asegurar cal producirá mais embrións. Seleccionamos por características xenéticas pero podemos traballar mais coas vacas que responden mellor.
UTILIZAR SEME DE ALTA FERTILIDADE	MODERADA	Podemos descartar algúns sementais de baixa fertilidade coñecida ou avaliar doses sospeitosas antes de utilízalas.
RECOLLER A MAIORÍA DOS EMBRIÓNS DE CADA DOANTE	MODERADA	Cumprir os horarios: facer a recollida nos días 6 a 8 desde o celo (ideal 7 días desde o celo ou desde a 1ª inseminación). Traballar cun equipo de T.E. experimentado que utilizará a técnica e o material idoneo para cada doante.
PREVENCIÓN DE ABORTOS	MODERADA	Especial atención a Bioseguridade e a contaminación dos alimentos. En boas condicións debemos esperar o dobre de abortos que na Inseminación. O estrés pode resultar fatal. Evitar vacinas e cambios importantes desde o celo hasta o diagnóstico de xestación.
DIFERENCIAS NA ACTIVIDADE DAS HORMONAS SEGÚN LOTES	MODERADA	Determinados preparados hormonais como a FSH, eCG, etc, presentan variacións entre lotes de produción que poden implicar cambios nas doses ou nas pautas a aplicar, etc
CONDICIONS AMBIENTAIS E CLIMATICAS	MODERADA	Evitar o estrés por calor e humidade alta: adecuando instalacións e sistemas de refrixeración ou esperando a épocas máis benignas.
VARIABILIDADE NA RESPOSTA A SUPEROVULACION	BAIXA	O 20% das doantes tratadas non producen embrións viables mentres o 70% dos embrións son producidos polo 30% das vacas doantes.
VIABILIDADE INTRÍNSECA DOS EMBRIÓNS DUNHA DOANTE PARTICULAR	BAIXA	Non podemos cambiar nada. So podemos descartar unha doante por experiencia de recollidas anteriores. E pouco frecuente pero determinadas vacas poden presentar peor conxelabilidade dos embrións.



Estimados/as socios/as

Dende o noso nacemento, a principios de Xa-neiro, centramos os nosos esforzos na legaliza-ción e posta en funcionamento do Clube, na súa promoción e na súa programación e busca de financiación para as actividades que preten-demos organizar este ano.

Para calquera Asociación os comezos non son doados e, como é lóxico, no noso caso non ia ser diferente; fai falla traballo, organización e so-bre todo, tempo, pero afortunadamente, cada día somos máis (xa somos 63 socios) os xóve-nes que, con moitas ganas, aportamos as nosas ideas e esforzos para facer avanzar e consolidar o noso Clube.

Con este artigo e dende esta páxina, estrenamos unha sección que, a partir de agora, terá o Clube na Revista Branco e Negro. Dende ela, -e tamén

dende a nosa recién creada páxina web: www.xovenesgandeiros.com, - pretendemos manter informados ós socios e difundir as actividades que vaiamos programando e organizando, así como aquelas outras nas que, como Clube, par-ticipemos.

Sei que temos moito traballo por diante, pero tamén sei, que temos aínda máis ilusión, entu-siasmo e ganas para realizalo, máxime, contan-do co apoio que tanto dende a Administración e organizacións, como de empresas e gandeiros nos están brindando e que dende esta páxina aceptamos e moi sinceramente, agradecemos.

Moitas grazas.

Manoel Anxo Dono
Presidente

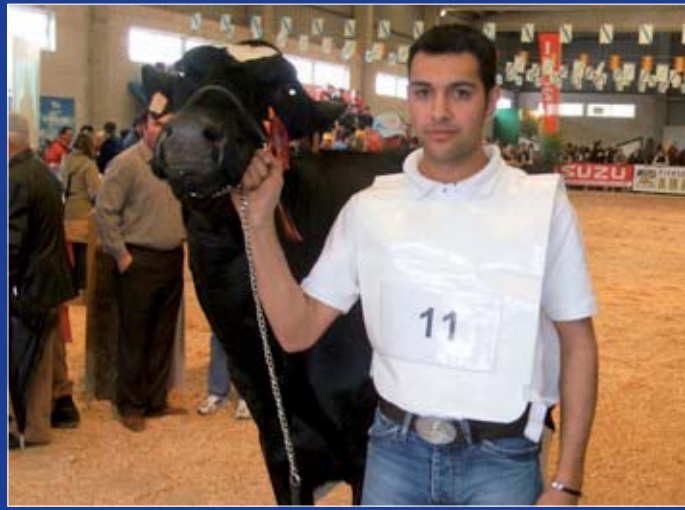


MOEXMU '08

A nosa primeira presentación en público foi durante os días 12 e 13 de Abril, na Feria de Moexmu '08, onde, -cedido gratuitamente pola Feria,- contamos con un stand, dende o cal, -ademáis de ser o cuartel xeral do Clube,- poidemos atender e dar información a un bo número de Xóvenes interesados en asociarse, así como ó numeroso público que nos visitou interesándose polos fins e obxetivos do Clube, proxectos, etc.,

Tamén o domingo día 13 participamos no Concurso de Xóvenes Manexadores no que os nosos socios obtiveron uns extraordinarios resultados.

Dende aquí queremos agradecer a colaboración que nos prestaron os gandeiros participantes, e a Africor-Lugo, ás empresas que donaron produtos (Feiraco, Estrella Galicia, ...), a Albeiteria, e moi especialmente á Comisión Organizadora de MOEXMU polo incondicional apoio, facilidades e exquisito trato que nos dispensaron.



vémonos en...

SARRIA

Os días 10 e 11 durante a celebración do I Concurso de Criadores San Isidro Labrador. Se non hai novidade, estaremos con un Stand que entre todos teremos que montar e atender.

SEMANA VERDE

Do 11 ó 15 de Xuño, estamos a preparar a participación no concurso e a organizar as actividades a desenrolar tal coma demostracións de pelado, demostracións e prácticas de Manexo, etc,...
Igualmente temos previsto montar un Stand promocional ¡non faltedes!

As mellores familias de vacas do mundo están presentes en Bos



Ti tamén podes levalas á túa granxa na

XII Subhasta Top-Bos

axenda 08

27 abril	POXA EN MONTERROSO - Lugo
10 maio	I CONCURSO DE CRIADORES SAN ISIDRO LABRADOR EN SARRIA (Lugo)
7 xuño	POXA EN CASTRO RIBEIRAS DO LEA - Lugo
11-15 xuño	31ª EDICIÓN FERIA INTERNACIONAL SEMANA VERDE DE GALICIA XVII CONCURSO AUTONÓMICO DA RAZA FRISONA FEFRIGA '08 XXX CONCURSO INTERNACIONAL DE FRISÓN SEMANA VERDE '08 XXIV CONCURSO DE XÓVENES MANEXADORES SEMANA VERDE 'MEMORIAL LUIS LOUZAO' 08 VIII CONCURSO DE PINTURA FEFRIGA '08 XII SUBHASTA TOP-BOS
29-31 xullo	XXII ESCOLA DE XUICES GANDEIROS FEFRIGA '08
1-5 setembro	IV ESCOLA DE XÓVENES MANEXADORES FEFRIGA '08
25-28 setembro	XXX CONCURSO NACIONAL DE OTOÑO CONAFE '08
2-5 outubro	EXPOLUGO
19 outubro	XIII CONCURSO FRISÓN DA BECERRA SELECTA A ESTRADA '08 (Pontevedra)
25-26 outubro	XVII CONCURSO-SUBHASTA DE GANDO FRISÓN CHANTADA '08 (Lugo)
8 novembro	POXA EN CASTRO RIBEIRAS DO LEA (Lugo)
14 decembro	POXA EN MONTERROSO (Lugo)

Nova mocidade emprendedora

Nova sabedoría do rural

Hai moito máis que innovación, produción e calidade.
Hai moito máis que boas oportunidades para a
mocidade que elixe traballar no novo rural.
Hai outra filosofía de vida.... unha nova sabedoría.

E ti... se sempre volves ao rural ...
Por que non ficas a traballar nel?



novas axudas
á incorporación da mocidade á
actividade agraria
e mellora das explotacións

<http://mediorural.xunta.es>

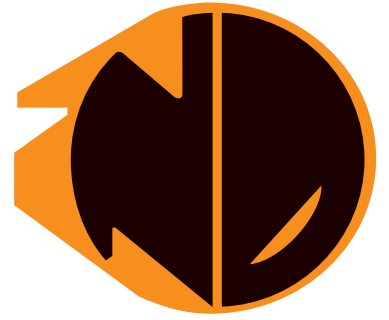


XUNTA DE GALICIA
CONSELLERÍA DO MEDIO RURAL



Infórmate e establécete no rural.

NUDESA
NUTRIMENTOS DEZA, S.A.



*Alimentando **Bos***

www.nudesa.com • Tel. 986 581 200